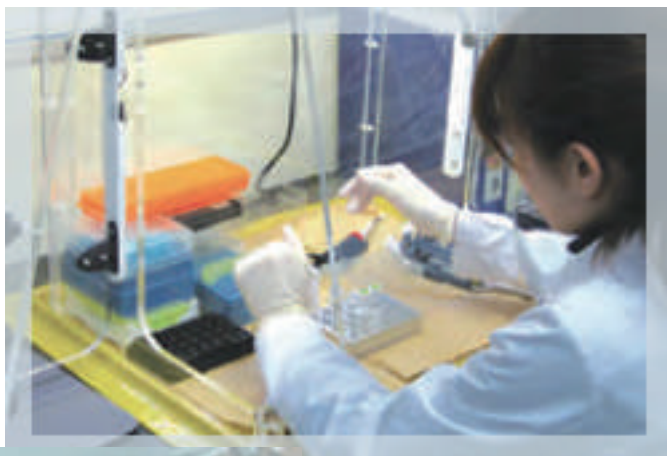




長崎大学医学部 医学科概要

Nagasaki University School of Medicine

2019-2020



国立大学法人

長崎大学

NAGASAKI UNIVERSITY

歴史的特徴

Historical Characteristics



ポンペが創立した養生所・医学所、日本最初の近代的西洋式病院を付設した医学校。1861年8月6日（文久元年7月1日）に落成式、同年9月20日（8月16日）に開院式及び開校式が行われた。

Pompe established Yōjōsho, the first modern western-style hospital and medical school in Japan.

On August 6, 1861 (July 1, the first year of Bunkyo Period) the ceremony to celebrate the completion of the building was held. On September 20, 1861 (August 16, the first year of Bunkyo Period) the opening ceremony of the hospital and the school were held.

目次 Contents

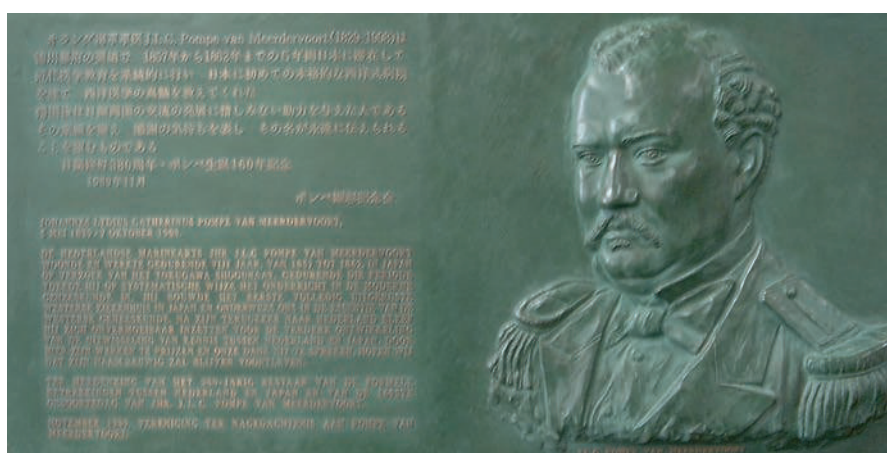
1	基本理念	
	Basic Philosophy	2
2	沿革	
	History	4
3	歴代学部長等	
	Successive Principals and Deans	12
4	機構図	
	Organization Chart	17
5	教員数及び学生数	
	Number of Staff and Students	18
6	医学科学科目担当者及び 大学院医歯薬学総合研究科の担当研究分野	
	Teaching Staff	19
7	カリキュラム	
	Curriculum	24
8	学術交流協定	
	Agreements on Academic Exchanges	26
9	刊行物	
	Publications	32
10	歴史的特徴と主な建物	
	Historical Characteristics and Main Buildings	32
11	医歯薬学総合研究科の機構図	
	Organization Chart in Graduate School of Biomedical Sciences	34
12	長崎大学病院	
	Nagasaki University Hospital	35
13	建物配置図	
	Campus Map	36

1 基本理念

Basic Philosophy

長崎大学医学部医学科の基本理念

長崎大学医学部医学科の開祖ポンペ・ファン・メールデルフォールトは、長崎において、日本で初めて患者を主体とした医療を実践し、わが国の近代西洋医学教育を創立した。本学科は、ポンペの言葉「医師は自らの天職をよく承知していなければならぬ。ひとたびこの職務を選んだ以上、もはや医師は自分自身のものではなく、病める人のものである。もしそれを好まぬなら、他の職業を選ぶがよい。」を建学の基本理念とし、深い医学知識と豊かな創造性、高い倫理観を身につけた医師及び医学者を育成することを目指している。この目標を達成するために、医学科では、1)基礎医学、臨床医学知識の総合的理解（医学を学ぶ）、2)医科学的創造性の養成（科学を学ぶ）、3)医師としての社会的責任感と人間性の確立（人間を学ぶ）を重視した教育を実施する。



ポンペ顕彰記念銘板
(医学部玄関ホール)

オランダ海軍軍医 ポンペ・ファン・メールデルフォールト（1829～1908）は、徳川幕府が海軍創設のためにオランダから招いた第二次海軍伝習派遣隊の一員として、1857年9月（安政4年8月）長崎にきた。5年間滞在し、長崎医学伝習所で組織的な西洋医学教育を行い、日本で最初の洋式病院を開設するなど近代医学の基礎を築いた。医学伝習所は長崎大学医学部の前身であり、ポンペは本学部の開祖である。

この銘板（縦0.5m 横1m）は、日蘭修好380年の平成元年8月、ポンペ顕彰記念会が発足し、ポンペの偉業を讃えるとともにポンペの名前を後世に伝えるために作られたもので、オランダのハーグ市、長崎市とともに平成2年11月長崎大学医学部に贈られたものである。

なお、この銘板は医学部玄関ホールに掲げられており、ポンペの次のような言葉の銘板もその下に掲げられている。

ポンペの言葉

医師は自らの天職をよく承知していなければならぬ。ひとたびこの職務を選んだ以上、もはや医師は自分自身のものではなく、病める人のものである。もしそれを好まぬなら、他の職業を選ぶがよい。

(原文)

De geneesheer moet weten aan welke roeping hij zich wijdt ; eenmaal die betrekking gekozen hebbende, behoort hij der lijdende menschheid toe, niet meer zich zelfden.

Wil hij dat niet, dan kiese hij liever een ander vak.

Basic Philosophy of Nagasaki University School of Medicine

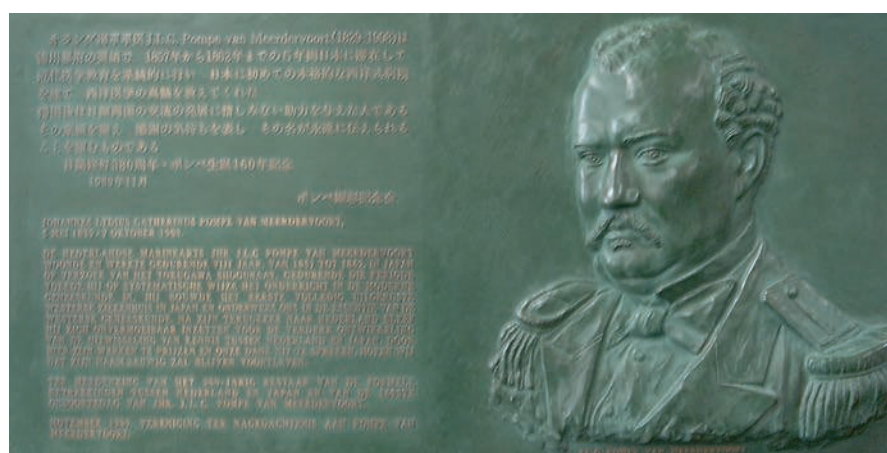
The founder of Nagasaki University School of Medicine, Pompe van Meerdervoort started Japan's first patient-oriented medical practice in Nagasaki and established modern western medicine education in our country.

We have adopted his words

“The physician should realize the nature of his vocation, once he has made his choice, he is accountable to the suffering, not to himself. If it is not his wish, then he should choose another profession.” as our founding philosophy and aim to train doctors and medical professionals equipped with deep medical knowledge, rich creativity and high moral.

To achieve this goal, we provide education with strong emphasis on

1. overall understanding of basic and clinical medical knowledge (to learn medicine)
2. training medical creativity (to learn science)
3. establishing social responsibilities and personalities as doctors (to learn human)



Pompe honor commemorative relief
(in the entrance hall of
Nagasaki Medical School)

Dutch Naval doctor Pompe van Meerdervoort (1829-1908) arrived to Nagasaki in September 1857 (August the 4th year of Ansei Period) as a member of the second Naval teaching dispatch party.

He stayed in Nagasaki for 5 years. During his stay, he provided systematic western medical education at Nagasaki Medical School and built basis of modern medicine such as building the first western style hospital in Japan.

The Medical School is the predecessor of Nagasaki University School of Medicine, and Pompe is the founder of our school.

This memorial tablet (length 0.5m, width 1m) was made by Pompe honor remembrance society, established in August 1989 to commemorate 380 years of amity between Japan and Holland to honor Pompe's achievement and to carry his name to next generation. The tablet was presented to Nagasaki University School of Medicine and simultaneously to Nagasaki city and Hague city in Holland in November of 1990.

It is displayed in the entrance hall of our faculty building and his following words are also displayed.

“The physician should realize the nature of his vocation ; once he has made his choice, he is accountable to the suffering, not to himself. If it is not his wish, then he should choose another profession.”

(Original)

De geneesheer moet weten aan welke roeping hij zich wijdt ; eenmaal die betrekking gekozen hebbende, behoort hij der lijdende menschheid toe, niet meer zich zelven.

Wil hij dat niet, dan kiese hij liever een ander vak.

— Johannes Lydius Catharinus Pompe van Meerdervoort

2 沿革

History

安政4年 1857	11月12日長崎奉行所西役所医学伝習所（長崎県庁 旧所在地）においてオランダ海軍軍医ポンペ・ファン・メールデルフォールトにより医学伝習を開始した。この日を以って、長崎大学医学部の開学記念日としている。
文久元年 1861	小島に養生所を新設し、医学所を開校する。
明治2年 1869	長崎府医学校は、長崎県病院医学校と改称された。
明治4年 1871	長崎県病院医学校は、文部省所管となり、長崎医学校と改称された。
明治9年 1876	県立長崎病院内に医学場が設立された。
明治11年 1878	長崎病院医学場は、県立長崎医学校と改称された。
明治21年 1888	長崎医学校は、第五高等中学校医学部と改称された。
明治24年 1891	浦上に新校舎が落成し、移転した。
明治27年 1894	第五高等中学校医学部は、第五高等学校医学部と改称された。
明治34年 1901	第五高等学校医学部は、長崎医学専門学校と改称された。
大正12年 1923	官立医科学大学官制により、長崎医科大学に昇格した。
	附属医学専門部及び附属薬学専門部を併置した。
昭和15年 1940	臨時附属医学専門部を併置した。
昭和17年 1942	東亜風土病研究所を併置した。
昭和19年 1944	臨時附属医学専門部は、附属医学専門部と改称された。
昭和20年 1945	8月9日原子爆弾により長崎医科大学及び同附属医院は壊滅状態となり、角尾学長以下教職員、看護婦、学生あわせて890余名という多数の犠牲者を出した。医科大学本部を片瀨長崎商工会議所、長崎経済専門学校、次いで国民学校へ移転し、附属医院として診療を開始した。9月には大村市の旧海軍病院で診療及び講義を開始した。

1857	On November 12th, at Medical School in Nagasaki West Public Office of Shogun Government (location of previous Prefectural Office), modern western-style medical teaching was started by Dutch Navy doctor Pompe van Meerdervoort. We regard this day as the anniversary of founding of Nagasaki University School of Medicine.
1861	Yōjōsho (modern western-style hospital and medical school) was established in Koshima.
1869	The Nagasaki Prefectural School of Medicine was renamed to Nagasaki Prefectural Hospital School of Medicine.
1871	The Nagasaki Prefectural Hospital School of Medicine belonged to the belonging of the Ministry of Education Jurisdiction and it was renamed to “National Nagasaki Medical School”.
1876	Medical Training School was established inside Nagasaki Prefectural Hospital.
1878	“Nagasaki Hospital Medical Training School” was renamed to “Nagasaki Medical School”.
1888	“Nagasaki Medical School” was renamed to “Department of Medicine of the National 5th Middle High School”.
1891	A new School Complex was completed and moved to Urakami.
1894	“Department of Medicine of the National 5th Middle High School” was renamed to “Department of Medicine of the National 5th High School”.
1901	“Department of the medicine of the National 5th High School” was renamed to “Nagasaki Technical College of Medicine”.
1923	By the governmental controller of Medical University controller, “Nagasaki Technical College of Medicine” was upgraded to “Nagasaki Medical College”. Nagasaki Prefectural Hospital became an affiliated Hospital of “Nagasaki Medical College”.
1940	Affiliated Special Medical Vocational Department was added.
1942	East Asia Endemic Disease Research Institute was added.
1944	Affiliated Special Medical Vocational Department was renamed to affiliated Medical Vocational Department.
1945	Nagasaki Medical College and Hospital were totally destroyed by an atomic bomb and caused more than 890 casualties including the president, staff, nurses and students. Medical College headquarter was moved to Katafuchi Nagasaki Chamber of commerce, Nagasaki Economic Vocational School, then to National Elementary School and started medical treatment as an Medical College Hospital. In September, medical treatment and lectures were started at old Navy Hospital in Omura city.

基本理念	昭和21年 1946	風土病研究所（前名は東亜風土病研究所）を設置した。
沿革	昭和22年 1947	医科大学本部の一部と基礎医学教室が浦上の旧附属医院外来本館に復帰した。 附属医学専門部は、廃止された。
歴代学部長等	昭和24年 1949	国立長崎大学医学部が設置された。 長崎医科大学は、長崎大学に包括され、長崎大学長崎医科大学となった。
機構図	昭和25年 1950	附属病院が復旧した。
教員数及び 学生数	昭和30年 1955	医学部に講座制が施行された。（解剖学第一、解剖学第二、解剖学第三、生理学第一、生理学第二、生化学、薬理学、病理学第一、病理学第二、細菌学、衛生学、公衆衛生学、法医学、内科学第一、内科学第二、神経精神医学（精神神経科学）、小児科学、外科学第一、外科学第二、整形外科学、皮膚泌尿器科学、眼科学、耳鼻咽喉科学、放射線医学、産科婦人科学） 医学部基礎医学校舎が竣工した。 大学院医学研究科が設置された。
医学科学科目 担当者等	昭和32年 1957	医動物学講座が設置された。
カリキュラム	昭和34年 1959	附属病院診療棟が竣工した。
学術交流協定	昭和36年 1961	皮膚泌尿器科学講座が皮膚科学講座と泌尿器科学講座に分離設置された。
刊行物	昭和37年 1962	医学部に附属原爆後障害医療研究施設が新設された。
歴史的 特徴と 主な建物	昭和39年 1964	麻酔科学講座が設置された。
医歯薬学総合 研究家の機構図	昭和46年 1971	内科学第三講座が設置された。
長崎大学病院	昭和47年 1972	薬理学第二講座、脳神経外科学講座が設置された。 附属原爆医学資料センターが新設された。
建物配置図	昭和49年 1974	附属原爆医学資料センターは医学部附属原爆被災学術資料センターと改称された。

1946	Endemic Disease Research Institute was added. (formerly East Asia Endemic Disease Research Institute).
1947	A part of Medical College headquarter and basic medical department returned to former main building of outpatient clinic. Affiliated Medical Vocational Department ceased to exist.
1949	National Nagasaki University School of Medicine was established. Nagasaki Medical College became inclusive of Nagasaki University and became Nagasaki University Medical College.
1950	The Hospital was restored.
1955	A course system was enforced in School of Medicine. School of Medicine basic medicine building was completed. Graduate School of Medical Sciences was established.
1957	Medical Zoology course was established.
1959	Affiliated Hospital treatment ward was completed.
1961	Dermatology and urology course was divided into dermatology course and urology course.
1962	Affiliated Atomic Bomb Disease Institute was newly established to School of Medicine.
1964	Anesthesiology course was established.
1971	Third internal medicine course was established.
1972	Second pharmacology and neurosurgery courses were established. Affiliated Atomic Bomb Disease Center was established.
1974	Affiliated Atomic Bomb Disease Center changed its name to School of Medicine affiliated Scientific Data Center for the Atomic Bomb Disaster.

基本理念	昭和51年 1976	附属病院本館が竣工した。
沿革	昭和53年 1978	長崎大学附属図書館医学分館が竣工した。
	昭和55年 1980	附属動物実験施設が新設された。
歴代学部長等	昭和59年 1984	臨床検査医学講座が設置された。
機構図	昭和61年 1986	腫瘍医学講座が設置された。
	昭和62年 1987	形成外科学講座が設置された。
教員数及び 学生数	平成元年 1989	心臓血管外科学講座が設置された。
医学科学科目 担当者等	平成2年 1990	基礎研究棟が竣工した。
カリキュラム	平成4年 1992	ポンペ会館が竣工した。
	平成5年 1993	体育館が竣工した。
学術交流協定	平成6年 1994	学生講義棟が竣工した。
刊行物	平成8年 1996	医学部福利厚生棟が竣工した。
歴史的特徴と 主な建物	平成9年 1997	附属原爆後障害医療研究施設と原爆被災学術資料センターを附属原爆後障害医療研究施設に改組した。 薬理学第一講座と薬理学第二講座を大講座（薬理学）に改組した。
医歯薬学総合 研究家の機構図	平成12年 2000	医学研究科に新興感染症病態制御学系専攻（独立専攻）が設置された。
長崎大学病院	平成13年 2001	医学部医学科の31小講座、1大講座を6大講座（神経感覚医学、循環浄化医学、内臓機能医学、分子統御医学、発生分化再生医学、社会医学）に改組した。 医学部に保健学科が設置された。
建物配置図	平成14年 2002	大学院医歯薬学総合研究科が設置された。 医学部医学科の6大講座を4大学科目（構造・機能・代謝学、病態解析医学、疾患制御医学、社会医学）に改組した。

1976	Establishment of attached University Hospital main building.	基本理念
1978	Nagasaki University Library School of Medicine Branch was introduced.	沿革
1980	Affiliated Laboratory Animal Center for Biomedical Research was introduced.	
1984	Clinical laboratory medicine course was established.	歴代学部長等
1986	Oncology course was established.	機構図
1987	Plastic surgery course was established.	
1989	Cardiovascular surgery course was established.	教員数及び 学生数
1990	Basic Research complex was completed.	医学科学科目 担当者等
1992	Pompe Hall was completed.	カリキュラム
1993	Gymnasium was completed.	
1994	Student lecture complex was completed.	学術交流協定
1996	School of Medicine welfare complex was completed.	刊行物
1997	Affiliated Atomic Bomb Disease Institute and Scientific Data Center for the Atomic Bomb Disaster were reorganized into Affiliated Atomic Bomb Disease Institute. 1st Pharmacology and 2nd Pharmacology were reorganized into Pharmacology course.	
2000	Course of Emerging Infections Diseases was established in Graduate School of Medical Sciences.	歴史的特徴と 主な建物
2001	31 small courses and one main course were recognized into 6 main courses. Health Science Department was established in School of Medicine.	医歯薬学総合 研究家の機構図
2002	Graduate School of Biomedical Sciences was established. 6 main courses of School of Medicine was reorganized into 4 main subjects.	長崎大学病院 建物配置図

基本理念	平成 15 年 2003	大学院医歯薬学総合研究科に附属原爆後障害医療研究施設及び附属薬用植物園が設置された。(学部附属施設から研究科附属施設へ移行)
沿革		先導生命科学研究支援センターが設置された。(アイソトープ総合センター、遺伝子実験施設及び医学部附属動物実験施設の廃止)
		医学部・歯学部附属病院が設置された。(医学部附属病院及び歯学部附属病院の統合)
歴代学部長等	平成 16 年 2004	国立大学法人法により、国立大学法人長崎大学が長崎大学を設置した。
機構図	平成 18 年 2006	医学部医学科に先端医育支援センターが設置された。
	平成 20 年 2008	大学院医歯薬学総合研究科に循環病態制御内科学分野が設置された。
教員数及び 学生数	平成 21 年 2009	大学院医歯薬学総合研究科に消化器病態制御学分野が設置された。
医学科学科目 担当者等		医学部・歯学部附属病院が大学病院に改組された。
	平成 24 年 2012	大学院医学研究科が廃止された。
カリキュラム		大学院医歯薬学総合研究科に地域医療学分野が設置された。
		大学院医歯薬学総合研究科に臨床腫瘍学分野が設置された。
学術交流協定		医学部医学科に共同利用研究センターが設置された。
刊行物	平成 25 年 2013	原爆後障害医療研究施設が長崎大学附置研究所となった。
		大学院医歯薬学総合研究科に臨床感染症学分野が設置された。
		医学部医学科に地域包括ケア教育センターが設置された。
歴史的特徴と 主な建物	平成 26 年 2014	医学部医学科に研究高度化支援室（MEDURA）が設置された。
医歯薬学総合 研究家の機構図		医学部医学科にInstitutional Research室（IR室）が設置された。
長崎大学病院	平成 29 年 2017	生命医科学域が設置された。
	平成 30 年 2018	レジデンスー精得館が竣工した。
建物配置図	令和元年 2019	大学院医歯薬学総合研究科に臨床疫学分野及び分子標的医学分野が設置された。

2003	Atomic Bomb Disease Institute and Medicinal Plant Garden was attached to Graduate School of Biomedical Sciences. (moved from undergraduate facility to graduate school's facility)
	Center for Frontier Life Sciences was established. (Radioisotope Research Center, Gene Research Center and affiliated Laboratory Animal Center for Biomedical Research were abolished)
	Nagasaki University Hospital of Medicine and Dentistry was established. (University Hospital of Medicine and University Hospital of Dentistry were combined)
2004	Nagasaki University was established by Nagasaki University, National University Corporation under the National University Corporation law.
2006	Advanced Medical Education Support Center was established.
2008	Cardiovascular Medicine was established.
2009	Gastroenterology and hepatology was established .
	University Hospital of Medicine and Dentistry was restructured and renamed University Hospital.
2012	The Graduate School of Medical Sciences was closed.
	Community Medicine was established.
	Clinical Oncology was established.
	Biomedical Research Support Center was established.
2013	Atomic Bomb Disease Institute became an attached institute to Nagasaki University.
	Department of Infectious Diseases was established.
	Center for Comprehensive community Care Education was established.
2014	Medical University Research Administrator was established
	Institutional Research Office was established.
2017	Institute of Biomedical Sciences was established.
2018	Residentie Seitokukan was completed.
2019	Department of Clinical Epidemiology and Department of Molecular and Genomic Biomedicine were established.

3 歴代学部長等

Successive Principals and Deans

(1) 歴代校長等

Successive Principals

(長崎) 医学伝習所 (養生所) 頭取医師

Yōjōsho Principal Doctors

松本 良順 Ryojun Matsumoto	安政4年9月26日 Sep. 26, 1857	～	文久2年10月 Oct. 2, 1862
八木 称平 Shouhei Yagi	任免期不詳 term unknown		
戸塚 文海 Bunkai Totsuka	任免期不詳 term unknown		
伊東 玄成 Gensei Ito	任免期不詳 term unknown		

精得館医師頭取

Seitokukan Principal Doctors

高橋 正純 Masazumi Takahashi	任免期不詳 term unknown		
相良 知安 Tomoyasu Sagara	任免期不詳 term unknown		
竹内 正信 Masanobu Takeuchi	任期不詳 term unknown	～	慶応4年1月10日離任 Jan. 10, 1868
池田 謙斎 Kensai Ikeda	任免期不詳 term unknown		

精得館執事

Seitokukan Chamberlain

吉雄 圭斎 Keisai Yoshio	慶応4年3月2日 Mar. 2, 1868	～	明治元年10月25日 Oct. 25, 1868
------------------------	--------------------------	---	-----------------------------

長崎府医学校頭取医師

Nagasaki Prefectural School of Medicine Principal Doctor

長与 専斎 Sensai Nagayo	明治元年10月17日 Oct. 17, 1868	～	明治2年7月8日 Jul. 8, 1869
------------------------	-----------------------------	---	--------------------------

長崎県医学校長

Principals of National Nagasaki Medical School

長与 専斎 Sensai Nagayo	明治2年7月8日 Jul. 8, 1869	～	明治4年 1871
坂井 直常 Naotsune Sakai	明治4年 1871	～	明治5年8月18日 Aug. 18, 1872

第六大学区医学校長

Principal of the 6th College Medical School

坂井 直常 Naotsune Sakai	明治5年8月18日 Aug. 18, 1872	～	明治6年4月10日 Apr. 10, 1873
-------------------------	----------------------------	---	----------------------------

第五大学区医学校長

Principal of the 5th College Medical School

坂井 直常 Naotsune Sakai	明治6年4月10日 Apr. 10, 1873	～	明治7年1月 Jan. 1874
-------------------------	----------------------------	---	---------------------

長崎医学校長

Nagasaki Medical School Principal

坂井 直常 Naotsune Sakai	明治7年1月 Jan. 1874	～	明治7年9月20日 Sep. 20,1874
長谷川 泰 Tai Hasegawa	明治7年9月20日 Sep. 20,1874	～	明治7年10月12日 Oct. 12,1874

蕃地事務支局病院長

District Administrative Bureau Head of Hospital

緒方 維準 Koreyoshi Ogata	明治7年10月12日 Oct. 12,1874	～	明治8年4月30日 Apr. 30,1875
--------------------------	----------------------------	---	---------------------------

長崎病院長（長崎医学専門学校附属まで各校長併任）

Nagasaki Hospital Head(Nagasaki Vocational School of Medicine)

吉田 健康 Kenko Yoshida	明治8年4月30日 Apr. 30,1875	～	明治30年9月3日没 Sep. 3,1897 D.
------------------------	---------------------------	---	------------------------------

長崎病院医学場長

Nagasaki Hospital Medical Training School Principals

吉田 健康 Kenko Yoshida	明治9年6月13日 Jun. 13,1876	～	明治10年3月24日休 Mar. 24,1877 rest
国富 仙太郎 Sentaro Kunitomi	明治10年3月24日 Mar. 24,1877	～	明治10年6月29日 Jun. 29,1877
吉田 健康 Kenko Yoshida	明治10年6月29日 Jun. 29,1877	～	明治10年12月10日 Dec. 10,1877

(代理)
Acting Principal

長崎医学校長（県立→甲種医学校）

Nagasaki Medical School Principal (Prefectural → Grade A School)

吉田 健康 Kenko Yoshida	明治10年12月10日 Dec. 10,1877	～	明治21年3月31日 Mar. 31,1888
------------------------	-----------------------------	---	----------------------------

第五高等中学医学部長

Manager of Department of Medicine, the National 5th Middle High School

吉田 健康 Kenko Yoshida	明治21年3月23日 Mar. 23,1888	～	明治23年10月10日 Oct. 10,1890
------------------------	----------------------------	---	-----------------------------

第五高等学校医学部主事

Director of Department of Medicine, the National 5th Middle High School

吉田 健康 Kenko Yoshida	明治23年10月10日 Oct. 10,1890	～	明治27年9月11日 Sep. 11,1894
------------------------	-----------------------------	---	----------------------------

第五高等学校医学部主事（主事→部長）

Department of Medicine, the National 5th High School Directors (director → manager)

吉田 健康 Kenko Yoshida	明治27年9月11日 Sep. 11,1894	～	明治30年9月3日没 Sep. 3,1897 D.
栗本 東明 Toumei Kurimoto	明治30年9月3日 Sep. 3,1897	～	明治30年9月11日 Sep. 11,1897
大谷 周庵 Shuan Otani	明治30年9月11日 Sep. 11,1897	～	明治31年2月2日 Feb. 2,1898
村上 安蔵 Yasuzo Murakami	明治31年2月2日 Feb. 2,1898	～	明治32年5月23日 May. 23,1899
田代 正 Tadashi Tashiro	明治32年8月25日 Aug. 25,1899	～	明治34年3月31日 Mar. 31,1901

(心得)
Acting Director

基本理念

沿革

歴代学部長等

機構図

教員数及び
学生数

医学科学科目
担当者等

カリキュラム

学術交流協定

刊行物

歴史的
主な建物と
特徴

医歯薬学総合
研究家の
機構図

長崎大学病院

建物配置図

長崎医学専門学校長
Nagasaki Technical College of Medicine Principals

田代 正 Tadashi Tashiro	明治34年4月1日任 appointed on Apr. 1,1901		(心得) Acting Principal
	明治34年6月5日 Jun. 5,1901	～	大正6年5月10日 May. 10,1917
村上 安蔵 Yasuzo Murakami	大正6年5月10日 May. 10,1917	～	大正6年12月8日 Dec. 8,1917
尾中 守三 Morimitsu Onaka	大正6年12月8日任 appointed on Dec. 8,1917		(事務取扱) Acting Principal
	大正8年12月24日 Dec. 24,1919	～	大正9年4月16日没 Apr. 16,1920 D.
国友 鼎 Kanae Kunitomo	大正9年4月16日 Apr. 16,1920	～	大正9年8月12日 Aug. 12,1920
山田 基 Motoi Yamada	大正9年8月12日 Aug. 12,1920	～	大正12年3月31日 Mar. 31,1923
			(事務取扱) Acting Principal

長崎医科大学（臨時）附属医学専門部長
Nagasaki Medical College affiliated Special Medical Vocational Department Directors

角尾 晋 Susumu Tsunoo	昭和15年5月 May,1940	～	昭和19年3月30日 Mar. 30,1944
高木 純五郎 Jungoro Takagi	昭和19年3月31日 Mar. 31,1944	～	昭和20年8月9日没 Aug. 9,1945 D.
佐野 保 Tamotsu Sano	昭和20年8月 Aug. 1945	～	昭和22年5月14日 May. 14,1947

(2) 歴代学部長等
Successive Presidents and Deans

長崎医科大学長
Successive Presidents for Nagasaki Medical College

山田 基 Motoi Yamada	大正12年4月1日 Apr. 1, 1923	～	大正14年7月1日 Jul. 1, 1925	
林 郁彦 Ikuhiko Hayashi	大正14年7月1日 Jul. 1, 1925	～	昭和8年3月25日 Mar. 25, 1933	
小室 要 Kaname Komuro	昭和8年3月25日 Mar. 25, 1933	～	昭和9年2月24日 Feb. 24, 1934	
高山 正雄 Masao Takayama	昭和9年2月24日 Feb. 24, 1934	～	昭和11年7月4日 Jul. 4, 1936	
角尾 晋 Susumu Tsunoo	昭和11年7月4日 Jul. 4, 1936	～	昭和20年8月22日没 Aug. 22, 1945 D.	
古屋野 宏平 Kohei Koyano	昭和20年8月22日 Aug. 22, 1945	～	昭和20年12月21日 Dec. 21, 1945	事務取扱 Acting President
古屋野 宏平 Kohei Koyano	昭和20年12月22日 Dec. 22, 1945	～	昭和23年1月23日 Jan. 23, 1948	
高瀬 清 Kiyoshi Takase	昭和23年1月23日 Jan. 23, 1948	～	昭和23年12月5日 Dec. 5, 1948	事務取扱 Acting President
高瀬 清 Kiyoshi Takase	昭和23年12月6日 Dec. 6, 1948	～	昭和25年4月1日 Apr. 1, 1950	
影浦 尚視 Naomi Kageura	昭和25年4月1日 Apr. 1, 1950	～	昭和26年10月1日 Oct. 1, 1951	

医学部長

Successive Deans for School of Medicine

高瀬 清 Kiyoshi Takase	昭和24年5月31日 May. 31, 1949	～	昭和24年7月29日 Jul. 29, 1949	
影浦 尚視 Naomi Kageura	昭和24年7月29日 Jul. 29, 1949	～	昭和24年8月31日 Aug. 31, 1949	事務取扱 Acting Dean
影浦 尚視 Naomi Kageura	昭和24年8月31日 Aug. 31, 1949	～	昭和26年10月1日 Oct. 1, 1951	
和泉 成之 Nariyuki Izumi	昭和26年10月1日 Oct. 1, 1951	～	昭和28年3月31日 Mar. 31, 1953	
北村 精一 Seiichi Kitamura	昭和28年4月1日 Apr. 1, 1953	～	昭和33年11月18日 Nov. 18, 1958	
調 来助 Raisuke Shirabe	昭和33年11月18日 Nov. 18, 1958	～	昭和33年12月1日 Dec. 1, 1958	事務取扱 Acting Dean
中沢 与四郎 Yoshiro Nakazawa	昭和33年12月1日 Dec. 1, 1958	～	昭和37年12月1日 Dec. 1, 1962	
後藤 敏郎 Toshiro Goto	昭和37年12月1日 Dec. 1, 1962	～	昭和41年11月18日 Nov. 18, 1966	
三谷 靖 Kiyoshi Mitani	昭和41年11月18日 Nov. 18, 1966	～	昭和41年12月1日 Dec. 1, 1966	事務取扱 Acting Dean
三谷 靖 Kiyoshi Mitani	昭和41年12月1日 Dec. 1, 1966	～	昭和44年2月25日 Feb. 25, 1969	
佐藤 純一郎 Junichiro Sato	昭和44年2月25日 Feb. 25, 1969	～	昭和49年9月20日 Sep. 20, 1974	
野北 通夫 Michio Nogita	昭和49年9月20日 Sep. 20, 1974	～	昭和49年10月1日 Oct. 1, 1974	事務取扱 Acting Dean
野北 通夫 Michio Nogita	昭和49年10月1日 Oct. 1, 1974	～	昭和51年9月30日 Sep. 30, 1976	
鈴木 達二 Tatsuji Suzuki	昭和51年10月1日 Oct. 1, 1976	～	昭和53年9月30日 Sep. 30, 1978	
辻 泰邦 Yasukuni Tsuji	昭和53年10月1日 Oct. 1, 1978	～	昭和55年9月30日 Sep. 30, 1980	
須山 弘文 Hirofumi Suyama	昭和55年10月1日 Oct. 1, 1980	～	昭和57年9月30日 Sep. 30, 1982	
土山 秀夫 Hideo Tsuchiyama	昭和57年10月1日 Oct. 1, 1982	～	昭和61年9月30日 Sep. 30, 1986	
松田 源治 Genji Matsuda	昭和61年10月1日 Oct. 1, 1986	～	昭和63年9月30日 Sep. 30, 1988	
内藤 芳篤 Yoshiatsu Naito	昭和63年10月1日 Oct. 1, 1988	～	平成2年9月30日 Sep. 30, 1990	
原 耕平 Kohei Hara	平成2年10月1日 Oct. 1, 1990	～	平成6年9月30日 Sep. 30, 1994	
長瀧 重信 Shigenobu Nagataki	平成6年10月1日 Oct. 1, 1994	～	平成8年9月30日 Sep. 30, 1996	
池田 高良 Takayoshi Ikeda	平成8年10月1日 Oct. 1, 1996	～	平成10年9月30日 Sep. 30, 1998	
齋藤 寛 Hiroshi Saito	平成10年10月1日 Oct. 1, 1998	～	平成14年3月31日 Mar. 31, 2002	
兼松 隆之 Takashi Kanematsu	平成14年4月1日 Apr. 1, 2002	～	平成18年3月31日 Mar. 31, 2006	
河野 茂 Shigeru Kohno	平成18年4月1日 Apr. 1, 2006	～	平成21年3月31日 Mar. 31, 2009	
松山 俊文 Toshifumi Matsuyama	平成21年4月1日 Apr. 1, 2009	～	平成25年3月31日 Mar. 31, 2013	

基本理念

沿革

歴代学部長等

機構図

教員数及び
学生数

医学科学科目
担当者等

カリキュラム

学術交流協定

刊行物

歴史的特徴と
主な建物

医歯薬学総合
研究家の機構図

長崎大学病院

建物配置図

基本理念
沿革
歴代学部長等
機構図
教員数及び学生数
医学科学科目担当者等
カリキュラム
学術交流協定
刊行物
歴史的特徴と主な建物
医歯薬学総合研究家の機構図
長崎大学病院
建物配置図

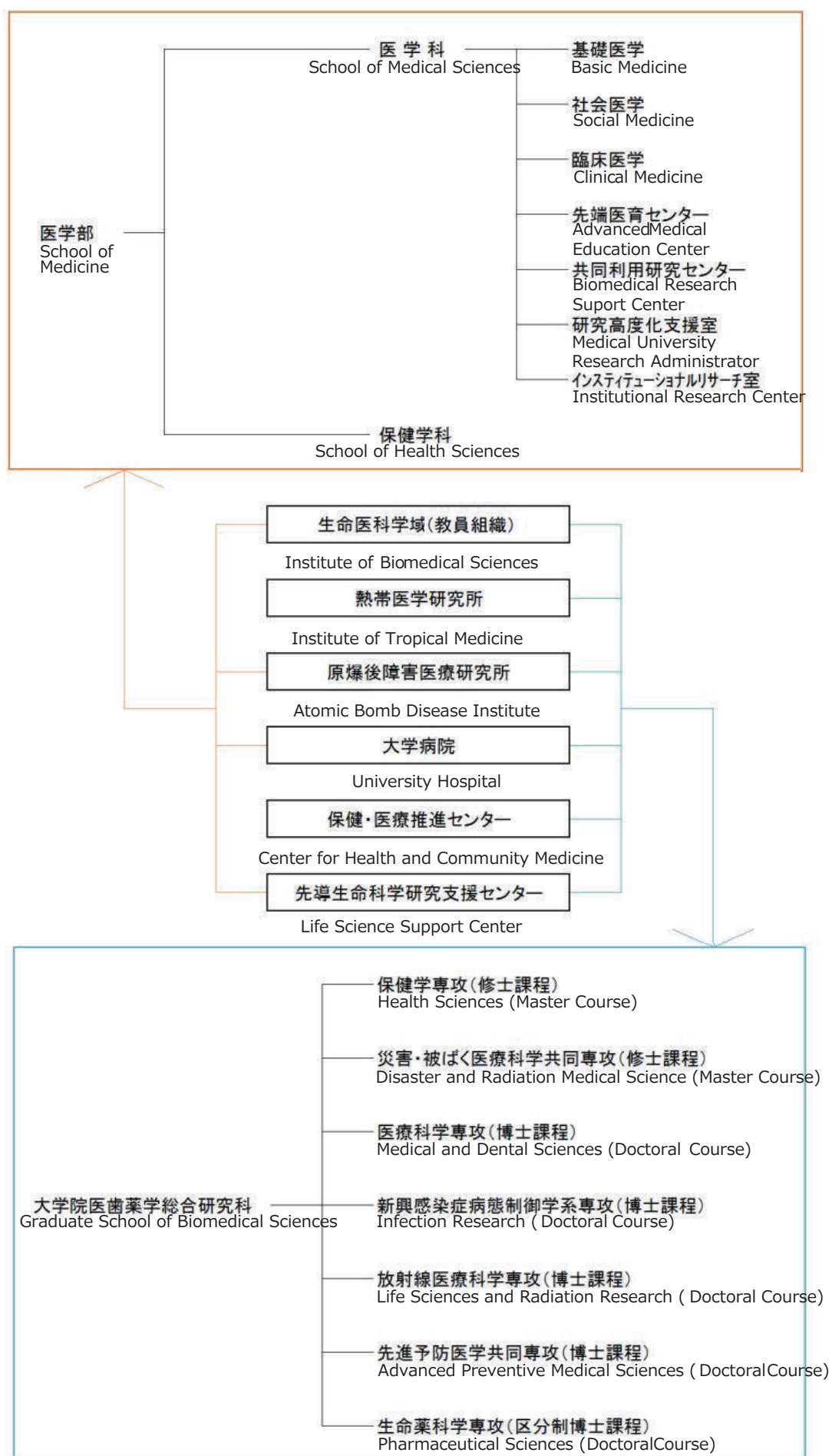
医学部長（続き）

Successive Deans for School of Medicine（Continued）

下川 功 Isao Shimokawa	平成25年4月1日 Apr. 1, 2013	～	平成29年3月31日 Mar. 31, 2017
永安 武 Takeshi Nagayasu	平成29年4月1日 Apr. 1, 2017	～	令和元年9月30日 Sep. 30, 2019
前村 浩二 Koji Maemura	令和元年10月1日 Oct. 1, 2019	～	現在 Up to the present

4 機 構 図

Organization Chart



基本理念

沿革

歴代学部長等

機構図

教員数及び
学生数

医学科学科目
担当者等

カリキュラム

学術交流協定

刊行物

歴史的
特徴と
主な
建物

医歯薬学総合
研究家の
機構図

長崎大学病院

建物配置図

5 教員数及び学生数

Number of Staff and Students

(1) 教員数

Number of Staff

(令和元年5月現在)

(As of May, 2019)

区 分 Divisions		教 授 Professors	准教授 Associate Professors	講 師 Senior Assistant Professors	助 教 Assistant Professors	計 Total
生命医科学域 Institute of Biomedical Sciences	定 員 Places Available	37	44	19	32	132
	現 員 Enrollment	32	29	19	44	124
病院（医科系診療部門） University Hospital (Medical Section)	定 員 Places Available	9	23	59	28	119
	現 員 Enrollment	7	18	58	32	115

(2) 学生数

Number of Students

(令和元年5月現在)

(As of May, 2019)

区 分 Divisions	1 年 1st year	2 年 2nd year	3 年 3rd year	4 年 4th year	5 年 5th year	6 年 6th year	計 Total
定 員 Places Available	120	120[5]	120[5]	118[5]	116[5]	116[5]	735[25]
現 員 Enrollment	122	134[5]	131[5]	128[5]	118[25]	137[25]	770[25]

[] の数は編入学生で外数

Numbers in [] indicate transfer students, and are excluded in total.

医学科の担当科目		大学院医歯薬学総合研究科の担当研究分野		氏 名	
基礎医学	肉眼解剖学	医療科学専攻	肉眼解剖学	教授	弦本 敏行
	組織解剖学	医療科学専攻	組織細胞生物学	教授	小路 武彦
	神経生理学	先進予防医学共同専攻	神経機能学	教授	篠原 一之
	分子生理学	医療科学専攻	分子生理学		
	生化学	医療科学専攻	生化学	教授	伊藤 敬
	薬理学	医療科学専攻	医科薬理学	教授	有賀 純
	病理学	医療科学専攻	病理学	教授	下川 功
	免疫学			教授	由井 克之
	微生物学	新興感染症病態制御学系専攻	感染分子解析学	教授	西田 教行
	腫瘍医学	医療科学専攻	腫瘍医学	教授	池田 裕明
	分子標的医学	医療科学専攻	分子標的医学	教授	益谷 美都子
社会医学	公衆衛生学	先進予防医学共同専攻	公衆衛生学	教授	青柳 潔
	法医学	医療科学専攻	法医学	教授	池松 和哉
	地域医療学	先進予防医学共同専攻	地域医療学	教授	前田 隆浩
	医療情報学	先進予防医学共同専攻	医療情報学		
	臨床疫学	医療科学専攻	臨床疫学	教授	岩永 正子
臨床医学	内科学第一	先進予防医学共同専攻	リウマチ・膠原病内科学	教授	川上 純
	内科学第二	医療科学専攻	呼吸器内科学	教授	迎 寛
	消化器内科学	医療科学専攻	消化器内科学	教授	中尾 一彦
	循環器内科学	医療科学専攻	循環器内科学	教授	前村 浩二
	精神神経科学	医療科学専攻	精神神経科学	教授	小澤 寛樹
	小児科学	医療科学専攻	小児科学	教授	森内 浩幸
	外科学第一	医療科学専攻	腫瘍外科学	教授	永安 武
	外科学第二	医療科学専攻	移植・消化器外科学	教授	江口 晋
	整形外科	医療科学専攻	整形外科	教授	尾崎 誠
	皮膚科学	医療科学専攻	皮膚病態学	教授	室田 浩之
	泌尿器科学	医療科学専攻	泌尿器科学	教授	酒井 英樹
	眼科学	医療科学専攻	眼科・視覚科学	教授	北岡 隆
	耳鼻咽喉科学	医療科学専攻	耳鼻咽喉・頭頸部外科学	教授	熊井 良彦
	放射線医学	医療科学専攻	放射線診断治療学	教授	上谷 雅孝
	産科婦人科学	医療科学専攻	産科婦人科学	教授	三浦 清徳
	麻酔学	医療科学専攻	麻酔・蘇生科学	教授	原 哲也
	脳神経外科学	医療科学専攻	脳神経外科学	教授	松尾 孝之
	形成外科学	医療科学専攻	形成再建外科学	教授	田中 克己
	心臓血管外科学	医療科学専攻	心臓血管外科学	教授	江石 清行
	臨床検査医学	医療科学専攻	病態解析・診断学	教授	柳原 克紀
	臨床病理学	医療科学専攻	臨床病理学	教授	福岡 順也
	総合診療学	医療科学専攻	総合診療学	教授	前田 隆浩
	臨床腫瘍学	医療科学専攻	臨床腫瘍学	教授	芦澤 和人
	感染症学	新興感染症病態制御学系専攻	臨床感染症学	教授	泉川 公一

医学科の担当科目	大学院医歯薬学総合研究科の担当研究分野	氏 名	
先端医育センター		教授	安武 亨
共同利用研究センター			
研究高度化支援室			
インスティテューショナルリサーチ室			

原爆後障害医療研究所 所属

部 門	大学院医歯薬学総合研究科の担当研究分野		氏 名	
放射線リスク制御部門	放射線医療科学専攻	放射線分子疫学研究分野 (原研疫学)		
	放射線医療科学専攻	国際保健医療福祉学研究分野 (原研国際)	教授	高村 昇
	放射線医療科学専攻	放射線災害医療学研究分野 (原研医療)	教授	光武 範史
	放射線医療科学専攻	放射線生物・防護学研究分野 (アイソトープ実験施設)	教授	松田 尚樹
	放射線医療科学専攻	健康リスク管理学研究分野 (原研リスク)	教授	Lochard Jacques
細胞機能解析部門	放射線医療科学専攻	幹細胞生物学研究分野 (原研幹細胞)	教授	李 桃生
	先進予防医学共同専攻	分子医学研究分野 (原研分子)	教授	永山 雄二
原爆・ヒバクシャ医療部門	放射線医療科学専攻	血液内科学研究分野 (原研内科)	教授	宮崎 泰司
	先進予防医学共同専攻	腫瘍・診断病理学研究分野 (原研病理)	教授	中島 正洋
	放射線医療科学専攻	アイソトープ診断治療学研究分野 (原研放射)	教授	工藤 崇
ゲノム機能解析部門	先進予防医学共同専攻	人類遺伝学研究分野 (原研遺伝)	教授	吉浦 孝一郎
	放射線医療科学専攻	ゲノム修復学研究分野 (原研修復)		
附属放射線・環境健康影響共同研究推進センター	放射線医療科学専攻	共同研究推進部	教授	林田 直美

大学病院 所属

部 門	大学院医歯薬学総合研究科の担当研究分野		氏 名	
薬剤部	医療科学専攻	臨床薬物動態学	教授	佐々木 均
脳神経内科	医療科学専攻	脳神経内科	教授	辻野 彰
腎臓内科	医療科学専攻	腎臓内科学	教授	西野 友哉
救命救急センター	医療科学専攻	救命救急医療学	教授	田崎 修
臨床研究センター			教授	山本 弘史
医療教育開発センター			教授	浜田 久之

先導生命科学研究支援センター 所属

部 門	大学院医歯薬学総合研究科の担当研究分野		氏 名	
アイソトープリソース開発分野				
比較動物医学分野	医療科学専攻		教授	大沢 一貴
ゲノム機能解析分野	医療科学専攻			

School of Medical Sciences		Research in Graduate School of Biomedical Sciences		Representatives	
Basic Medicine	Macroscopic Anatomy	Medical and Dental Sciences	Macroscopic Anatomy	Prof.	Toshiyuki Tsurumoto
	Histology & Developmental Anatomy		Histology & Cell Biology	Prof.	Takehiko Koji
	Neurobiology & Behavior	Advanced Preventive Medical Sciences	Neurobiology & Behavior	Prof.	Kazuyuki Shinohara
	Molecular Physiology	Medical and Dental Sciences	Molecular Physiology		
	Biochemistry		Biochemistry	Prof.	Takashi Ito
	Pharmacology		Pharmacology	Prof.	Jun Aruga
	Pathology		Pathology	Prof.	Isao Shimokawa
	Immunology			Prof.	Katsuyuki Yui
	Medical Microbiology	Infection Research	Cellular & Molecular Biology	Prof.	Noriyuki Nishida
	Medical & Molecular Oncology	Medical and Dental Sciences	Medical and Molecular Oncology	Prof.	Hiroaki Ikeda
	Molecular and Genomic Biomedicine		Molecular and Genomic Biomedicine	Prof.	Mitsuko Masutani
Social Medicine	Public Health	Advanced Preventive Medical Sciences	Public Health	Prof.	Kiyoshi Aoyagi
	Forensic Medicine	Medical and Dental Sciences	Forensic Pathology & Science	Prof.	Kazuya Ikematsu
	Community Medicine	Advanced Preventive Medical Sciences	Community Medicine	Prof.	Takahiro Maeda
	Medical Informatics		Medical Informatics		
	Clinical Epidemiology	Medical and Dental Sciences	Clinical Epidemiology	Prof.	Masako Iwanaga
Clinical Medicine	Internal Medicine I	Advanced Preventive Medical Sciences	Immunology & Rheumatology	Prof.	Atsushi Kawakami
	Internal Medicine II	Medical and Dental Sciences	Respiratory Medicine	Prof.	Hiroshi Mukae
	Gastroenterology & Hepatology		Gastroenterology & Hepatology	Prof.	Kazuhiko Nakao
	Cardiovascular Medicine		Cardiovascular Medicine	Prof.	Koji Maemura
	Psychiatry		Neuropsychiatry	Prof.	Hiroki Ozawa
	Pediatrics		Pediatrics	Prof.	Hiroyuki Moriuchi
	Surgery I		Surgical Oncology	Prof.	Takeshi Nagayasu
	Surgery II		Surgery	Prof.	Susumu Eguchi
	Orthopaedic Surgery		Orthopaedic Surgery	Prof.	Makoto Osaki
	Dermatology		Dermatology	Prof.	Hiroyuki Murota
	Urology		Urology	Prof.	Hideki Sakai
	Ophthalmology		Ophthalmology & Visual Sciences	Prof.	Takashi Kitaoka
	Otolaryngology		Otolaryngology-Head & Neck Surgery	Prof.	Yoshihiko Kumai
	Radiology		Radiological Science	Prof.	Masataka Uetani
	Obstetrics and Gynecology		Obstetrics and Gynecology	Prof.	Kiyonori Miura
	Anesthesiology		Anesthesiology	Prof.	Tetsuya Hara

基本理念

沿革

歴代学部長等

機構図

教員数及び
学生数医学科学科目
担当者等

カリキュラム

学術交流協定

刊行物

歴史的特徴と
主な建物医歯薬学総合
研究家の機構図

長崎大学病院

建物配置図

School of Medical Sciences		Research in Graduate School of Biomedical Sciences		Representatives	
Clinical Medicine	Neurosurgery	Medical and Dental Sciences	Neurosurgery	Prof.	Takayuki Matsuo
	Plastic and Reconstructive Surgery		Plastic & Reconstructive Surgery	Prof.	Katsumi Tanaka
	Cardiovascular Surgery		Cardiovascular Surgery	Prof.	Kiyoyuki Eishi
	Laboratory Medicine		Laboratory Medicine	Prof.	Katsunori Yanagihara
	Pathology		Pathology	Prof.	Junya Fukuoka
	General Medicine		General Medicine	Prof.	Takahiro Maeda
	Clinical Oncology		Clinical Oncology	Prof.	Kazuto Ashizawa
	Infectious Disease Medicine	Infection Research	Infectious Diseases	Prof.	Koichi Izumikawa
Advanced Medical Education Center				Prof.	Toru Yasutake
Biomedical Research Support Center					
Medical University Research Administrator					
Institutional Research Office					

Atomic Bomb Disease Institute

Unit	Research area in Graduate School of Biomedical Sciences		Representatives	
Radiation Risk Control Unit	Life Sciences and Radiation Research	Department of Radiation Molecular Epiemiology		
		Department of Global Health, Medicine and Welfare	Prof.	Noboru Takamura
		Department of Radiation Medical Sciences	Prof.	Norisato Mitsutake
		Department of Radiation Biology and Protection (Radioisotope Research Center)	Prof.	Naoki Matsuda
		Department of Health Risk Control	Prof.	Lochard Jacques
Cellular Function Analysis Unit	Life Sciences and Radiation Research	Department of Steam Cell Biology	Prof.	Tao-Shen Li
	Advanced Preventive Medical Sciences	Department of Molecular Medicine	Prof.	Yuji Nagayama
Atomic Bomb Disease and Hibakusha Medicine Unit	Life Sciences and Radiation Research	Department of Hematology	Prof.	Yasushi Miyazaki
	Advanced Preventive Medical Sciences	Department of Tumor and Diagnostic Pathology	Prof.	Masahiro Nakashima
	Life Sciences and Radiation Research	Department of Radioisotope Medicine	Prof.	Takashi Kudo
Genomic Function Analysis Unit	Advanced Preventive Medical Sciences	Department of Human Genetics	Prof.	Koichiro Yoshiura
	Life Sciences and Radiation Research	Department of Genome Repair		
Center for Promotion of Collaborative Research on Radiation and Environment Health Effects	Life Sciences and Radiation Research	Division of Strategic Collaborative Research	Prof.	Naomi Hayashida

University Hospital

Department	Research area in Graduate School of Biomedical Sciences		Representatives	
Hospital Pharmacy	Medical and Dental Sciences	Clinical Pharmacokinetics	Prof.	Hitoshi Sasaki
Neurology and Strokology		Neurology and Strokology	Prof.	Akira Tsujino
Nephrology		Nephrology	Prof.	Tomoya Nishino
Emergency Medical Center		Emergency Medicine	Prof.	Osamu Tasaki
Clinical Research Center			Prof.	Hiroshi Yamamoto
Medical Education Development Center			Prof.	Hisayuki Hamada

Life Science Support Center

Division	Research area in Graduate School of Biomedical Sciences		Representatives	
Divison of Radioisotope Development				
Division of Comparative Medicine	Medical and Dental Sciences		Prof.	Kazutaka Ohsawa
Division of Functional Genomics				

7 カリキュラム

Curriculum

1 年 次		2 年 次		3 年 次	
前 期	後 期	前 期	後 期	前 期	後 期
医と社会Ⅰ <u>正常構造と機能</u> 生体分子系 人体構造系Ⅰ 発生・組織系Ⅰ 内臓機能・体液系Ⅰ		医と社会Ⅱ <u>正常構造と機能</u> 人体構造系Ⅱ 神経・感覚器系 動物性功能系 内臓機能・体液系Ⅱ <u>疾患総論</u> 感染系 免疫系 腫瘍系 放射線基礎医学		医と社会Ⅲ <u>疾患総論</u> 病理総論系 基礎医学TBL 薬理系 <u>疾患各論</u> 血液・リンパ系 循環器系 呼吸器系 感染症系 腎泌尿器系 診療の基本 臨床検査医学 基礎研究実習 リサーチセミナー	
学部モジュール 医科生物学入門 医学統計学 医学史・原爆医学と長崎 Communication Skill in English				放射線医学	
(教養教育)					
医学ゼミ					
医学英語					

4 年 次		5 年 次		6 年 次	
前 期	後 期	前 期	後 期	前 期	後 期
医と社会Ⅳ 正常構造と機能 人体構造系Ⅲ 疾患各論 精神系 免疫・アレルギー疾患系 脳・神経系 皮膚系 視覚系 耳鼻咽喉口腔系 小児系 医学・医療と社会 衛生学・分子疫学 法医学系 公衆衛生学 地域医療学 診療の基本 診断学 臨床疫学・医療情報学 臨床薬理学 東洋医学 総合病理学 臨床推論PBL 臨床実習 臨床実習 基礎研究実習 リサーチセミナー		臨床実習 臨床実習 高次臨床実習Ⅰ		臨床実習 高次臨床実習Ⅱ	
				卒業試験	
医学ゼミ					
医学英語					

(平成28年度以降入学生用)

1st year		2nd year		3rd year	
1st semester	2nd semester	1st semester	2nd semester	1st semester	2nd semester
Medicine and Society I		Medicine and Society II		Medicine and Society III	
<u>Normal Human Structure and Function</u>		<u>Normal Human Structure and Function</u>		<u>Scinetific Bases of Disease</u>	
Biochemistry		Human Structure II	Molecular Genetics	General Pathology	<u>Disease of Organ Systems</u>
Human Structure I		Structral principles of human brain and the neuroscience	Medical Microbiology and Human Parasitology	Team Based Learning	
Human development and Histology		Neurobiology and Behavior		Pharmacology	
Physiology of Visceral Function and Body Fluid I		Internal Organ and Body			
		• Body Fluid System II			
		<u>Scinetific Bases of Disease</u>		Hematopoietic and lymphoid system	Endo crinology and Metabolism
			Immunology	Cardiovascular Medicine	Digestive disease
			Cellular and Molecular Biology of Cancer	Respiratory Diseases	Musculo-skeletal system, lecture
			Fundamental Medical Radiology	Infectious Diseases	Reproductive Medicine
				Nephro-urology	
<u>Liberal Arts</u>				<u>Clinical Medicine: Principles and Skill</u>	
Introductory course to medical biology	Medical statistics			Radiology	Laboratory medicine
Medical History, Atomic Bomb Disease and Nagasaki					
Communication Skill in English					
				<u>Research Seminar</u>	
					Research Seminar
Small group I seminar					
Medical English					

4th year		5th year		6th year	
1st semester	2nd semester	1st semester	2nd semester	1st semester	2nd semester
Medicine and Society IV		Clinical Practice	Clinical Clerkship I (Core clerkship rotation) Clinical Clerkship II-1 (Elective clerkship courses)	Clinical Practice	Clinical Clerkship II-2 (Elective clerkship courses)
<u>Normal Human Structure and Function</u>					
Human Structure III					
<u>Disease of Organ Systems</u>					
Neuropsychiatry					
Immunology and Allergy					
Diseases of Nervous System					
Dermatology					
Ophthalmology					
Othrrhinolaryngology, Head and Neck Surgery					
Pediatrics & Peiatric Surgery					
<u>Medicine and Society</u>		Graduation Examination			
Hygieneand Molecular Epidemiology	Forensic medicine				
Public Health					
Community Medicine					
<u>Clinical Medicine: Principles and Skill</u>					
	Physical Diagnosis				
	Surgical Therapeutics				
	General Medicine				
	• Medical Informatics				
	Clinical Pharmacology				
	Kampo (Japanese traditional medicine)				
	Clinical pathology				
	Problem Based Learning				
<u>Clinical Practice</u>		Graduation Examination			
	Clinical Clerkship I (Core Clerkshiprotation)				
Small group medical seminar					
Medical English					

(For students who enroll the university in academic year 2015)

基本理念

沿革

歴代学部長等

機構図

教員数及び学生数

医学科学科目担当者等

カリキュラム

学術交流協定

刊行物

歴史的特徴と主な建物

医歯薬学総合研究家の機構図

長崎大学病院

建物配置図

8 学術交流協定

Agreements on Academic Exchanges

(令和元年5月現在)

	相手国	相手機関	交流内容	締結年
1	中国	福建省疾病预防控制中心	教職員・研究者交流，学生交流，共同研究，講義・講演・シンポジウム，学術情報・資料交換	平成元年
2		福建医科大学	教職員・研究者交流，学生交流，共同研究，講義・講演・シンポジウム，学術情報・資料交換	平成13年
3		新疆医科大学	教職員・研究者交流，学生交流，共同研究，講義・講演・シンポジウム，学術情報・資料交換	平成17年
4		中南大学	教職員・研究者交流，学生交流，共同研究，講義・講演・シンポジウム，学術情報・資料交換	平成18年
5		南昌大学	教職員・研究者交流，学生交流，共同研究，講義・講演・シンポジウム，学術情報・資料交換	平成28年
6		上海交通大学医学院	教職員・研究者交流，学生交流，共同研究，講義・講演・シンポジウム，学術情報・資料交換	平成28年
7		華南理工大学院	教職員・研究者交流，学生交流，共同研究，講義・講演・シンポジウム，学術情報・資料交換	平成30年
8	台湾	国立陽明大学	教職員・研究者交流，学生交流，共同研究，講義・講演・シンポジウム，学術情報・資料交換	平成14年
9		台北荣民総医院	教職員・研究者交流，学生交流，共同研究，講義・講演・シンポジウム，学術情報・資料交換	平成29年
10	韓国	晋州保健大学校	教職員・研究者交流，学生交流，共同研究，講義・講演・シンポジウム，学術情報・資料交換	平成14年
11		ハーリム大学校	教職員・研究者交流，学生交流，共同研究，講義・講演・シンポジウム，学術情報・資料交換	平成19年
12		国立ソウル大学校	教職員・研究者交流，学生交流，共同研究，講義・講演・シンポジウム，学術情報・資料交換	平成19年
13		国立プサン大学校	教職員・研究者交流，学生交流，共同研究，講義・講演・シンポジウム，学術情報・資料交換	平成19年
14		慶尚大学校	教職員・研究者交流，学生交流，共同研究，講義・講演・シンポジウム，学術情報・資料交換	平成25年
15		釜山カトリック大学校	教職員・研究者交流，学生交流，共同研究，講義・講演・シンポジウム，学術情報・資料交換	平成26年
16		韓国原子力医学院	教職員・研究者交流，学生交流，共同研究，講義・講演・シンポジウム，学術情報・資料交換	平成29年

(As of May, 2019)

	Countries	Overseas Institutions	Content of Exchange	Date Concluded
1	China	Fujian Center for Disease Control and Prevention	Exchange of faculty, researchers and other research administrative staff, Exchange of students Implementation of collaborative research projects, lectures and symposia, Exchange of academic information and materials	1989
2		Fujian Medical University	Exchange of faculty, researchers and other research administrative staff, Exchange of students Implementation of collaborative research projects, lectures and symposia, Exchange of academic information and materials	2001
3		Xinjiang Medical University	Exchange of faculty, researchers and other research administrative staff, Exchange of students Implementation of collaborative research projects, lectures and symposia, Exchange of academic information and materials	2005
4		Central South University	Exchange of faculty, researchers and other research administrative staff, Exchange of students Implementation of collaborative research projects, lectures and symposia, Exchange of academic information and materials	2006
5		Nanchang University	Exchange of faculty, researchers and other research administrative staff, Exchange of students Implementation of collaborative research projects, lectures and symposia, Exchange of academic information and materials	2016
6		School of Medicine Shanghai Jiao Tong University	Exchange of faculty, researchers and other research administrative staff, Exchange of students Implementation of collaborative research projects, lectures and symposia, Exchange of academic information and materials	2016
7		South China University of Technology	Exchange of faculty, researchers and other research administrative staff, Exchange of students Implementation of collaborative research projects, lectures and symposia, Exchange of academic information and materials	2018
8	Taiwan	National Yang Ming University	Exchange of faculty, researchers and other research administrative staff, Exchange of students Implementation of collaborative research projects, lectures and symposia, Exchange of academic information and materials	2002
9		Taipei Veterans General Hospital	Exchange of faculty, researchers and other research administrative staff, Exchange of students Implementation of collaborative research projects, lectures and symposia, Exchange of academic information and materials	2017
10	Korea	Jinju Health College	Exchange of faculty, researchers and other research administrative staff, Exchange of students Implementation of collaborative research projects, lectures and symposia, Exchange of academic information and materials	2002
11		Hallym University	Exchange of faculty, researchers and other research administrative staff, Exchange of students Implementation of collaborative research projects, lectures and symposia, Exchange of academic information and materials	2007
12		Seoul National University	Exchange of faculty, researchers and other research administrative staff, Exchange of students Implementation of collaborative research projects, lectures and symposia, Exchange of academic information and materials	2007
13		Pusan National University	Exchange of faculty, researchers and other research administrative staff, Exchange of students Implementation of collaborative research projects, lectures and symposia, Exchange of academic information and materials	2007
14		Gyeongsang National University	Exchange of faculty, researchers and other research administrative staff, Exchange of students Implementation of collaborative research projects, lectures and symposia, Exchange of academic information and materials	2013
15		Catholic University of Pusan	Exchange of faculty, researchers and other research administrative staff, Exchange of students Implementation of collaborative research projects, lectures and symposia, Exchange of academic information and materials	2014
16		Korea Institute of Radiological and Medical Sciences	Exchange of faculty, researchers and other research administrative staff, Exchange of students Implementation of collaborative research projects, lectures and symposia, Exchange of academic information and materials	2017

基本理念

沿革

歴代学部長等

機構図

教員数及び
学生数医学科学科目
担当者等

カリキュラム

学術交流協定

刊
行
物歴史的
特徴と
主な
建物医歯薬学総合
研究家の
機構図

長崎大学病院

建物配置図

基本理念
沿革
歴代学部長等
機構図
教員数及び学生数
医学科学科目担当者等
カリキュラム
学術交流協定
刊行物
歴史的特徴と主な建物
医歯薬学総合研究家の機構図
長崎大学病院
建物配置図

	相手国	相手機関	交流内容	締結年
17	モンゴル	モンゴル国立医療科学大学	教職員・研究者交流, 学生交流, 共同研究, 講義・講演・シンポジウム, 学術情報・資料交換	平成20年
18	タイ	タイ王国保健省医科学局	教職員・研究者交流, 学生交流, 共同研究, 講義・講演・シンポジウム, 学術情報・資料交換	平成18年
19		チュラロンコン大学	教職員・研究者交流, 学生交流, 共同研究, 講義・講演・シンポジウム, 学術情報・資料交換	平成11年
20	シンガポール	シンガポール国立大学	教職員・研究者交流, 学生交流, 共同研究, 講義・講演・シンポジウム, 学術情報・資料交換	昭和62年
21	ミャンマー	ミャンマー国保健省医科学局・医学研究局	大学院生交流, 教職員・研究者交流, 共同研究プログラム	平成19年
22	アメリカ	ミシガン州立大学	教育研究試料・刊行物・学術情報交換, 教員・研究者交流, 学生交流, 共同研究, 合同会議者	平成14年
23		ノースカロライナ州立大学	教職員・研究者交流, 学生交流, 共同研究, 講義・講演・シンポジウム, 学術情報・資料交換	平成28年
24	ドイツ	ビュルツブルク大学	教職員・研究者交流, 学生交流, 共同研究, 講義・講演・シンポジウム, 学術情報・資料交換	平成8年
25		ヨハネス・グーテンベルク・マインツ大学	教職員・研究者交流, 学生交流, 共同研究, 講義・講演・シンポジウム, 学術情報・資料交換	平成22年
26		ハインリッヒ・ハイネ大学	教職員・研究者交流, 学生交流, 共同研究, 講義・講演・シンポジウム, 学術情報・資料交換	平成29年
27	オランダ	ライデン大学	教職員・研究者交流, 学生交流, 共同研究, 講義・講演・シンポジウム, 学術情報・資料交換	平成元年
28	フランス	アンジェ大学	教職員・研究者交流, 学生交流, 共同研究, 講義・講演・シンポジウム, 学術情報・資料交換	平成25年
29		フランス原子力防護評価研究所	教職員・研究者交流, 共同研究, 講義・講演・シンポジウム, 学術情報・資料交換, 両国における専門分野での活動について情報共有	平成28年
30		ナント大学	教職員・研究者交流, 学生交流, 共同研究, 講義・講演・シンポジウム, 学術情報・資料交換	平成30年
31	イタリア	トレント大学	教職員・研究者交流, 学生交流, 共同研究, 講義・講演・シンポジウム, 学術情報・資料交換	平成26年
32		ナポリ第二大学	教職員・研究者交流, 学生交流, 共同研究, 講義・講演・シンポジウム, 学術情報・資料交換	平成28年
33	ポルトガル	ポルト大学	教職員・研究者交流, 学生交流, 共同研究, 講義・講演・シンポジウム, 学術情報・資料交換	平成22年

	Countries	Overseas Institutions	Content of Exchange	Date Concluded
17	Mongolia	Mongolian National University of Medical Sciences	Exchange of faculty, researchers and other research administrative staff, Exchange of students Implementation of collaborative research projects, lectures and symposia, Exchange of academic information and materials	2008
18	Thailand	Ministry of Public Health, Department of Medical Sciences	Exchange of faculty, researchers and other research administrative staff, Exchange of students Implementation of collaborative research projects, lectures and symposia, Exchange of academic information and materials	2006
19		Chulalongkorn University	Exchange of faculty, researchers and other research administrative staff, Exchange of students Implementation of collaborative research projects, lectures and symposia, Exchange of academic information and materials	1999
20	Singapore	National University of Singapore	Exchange of faculty, researchers and other research administrative staff, Exchange of students Implementation of collaborative research projects, lectures and symposia, Exchange of academic information and materials	1987
21	Myanmar	Department of Medical Science, Department of Medical Research, Ministry of Health (Myanmar)	Exchange of graduate students Exchange of faculty and scientific staff Collaborative research program	2007
22	U.S.A.	Michigan State University	Exchange of faculty, researchers and other research administrative staff, Exchange of students Implementation of collaborative research projects, lectures and symposia, Exchange of academic information and materials	2002
23		North Carolina State University	Exchange of faculty, researchers and other research administrative staff, Exchange of students Implementation of collaborative research projects, lectures and symposia, Exchange of academic information and materials	2016
24	Germany	Julius Maximilians-Universitat Wurzburg	Exchange of faculty, researchers and other research administrative staff, Exchange of students Implementation of collaborative research projects, lectures and symposia, Exchange of academic information and materials	1996
25		The Johannes Gutenberg University Mainz	Exchange of faculty, researchers and other research administrative staff, Exchange of students Implementation of collaborative research projects, lectures and symposia, Exchange of academic information and materials	2010
26		Heinrich Heine University Dusseldorf	Exchange of faculty, researchers and other research administrative staff, Exchange of students Implementation of collaborative research projects, lectures and symposia, Exchange of academic information and materials	2017
27	Netherlands	Leiden University	Exchange of faculty, researchers and other research administrative staff, Exchange of students Implementation of collaborative research projects, lectures and symposia, Exchange of academic information and materials	1989
28	France	University of Angers	Exchange of faculty, researchers and other research administrative staff, Exchange of students Implementation of collaborative research projects, lectures and symposia, Exchange of academic information and materials	2013
29		Research Institute on Protection and Evaluation of Atomic Energy	Exchange of faculty members, researchers and administrative staff, Implementation of collaborative research projects, lectures and symposia, Exchange of academic information and materials, About activity by a specialized field in both countries, information sharing	2016
30		Universite de Nantes	Exchange of faculty, researchers and other research administrative staff, Exchange of students Implementation of collaborative research projects, lectures and symposia, Exchange of academic information and materials	2018
31	Italy	University of Trento	Exchange of faculty, researchers and other research administrative staff, Exchange of students Implementation of collaborative research projects, lectures and symposia, Exchange of academic information and materials	2014
32		Second University of Naples	Exchange of faculty, researchers and other research administrative staff, Exchange of students Implementation of collaborative research projects, lectures and symposia, Exchange of academic information and materials	2016
33	Portugal	The University of Porto	Exchange of faculty, researchers and other research administrative staff, Exchange of students Implementation of collaborative research projects, lectures and symposia, Exchange of academic information and materials	2010

基本理念

沿革

歴代学部長等

機構図

教員数及び
学生数医学科学科目
担当者等

カリキュラム

学術交流協定

刊行物

歴史的特徴と
主な建物医歯薬学総合
研究家の機構図

長崎大学病院

建物配置図

	相手国	相手機関	交流内容	締結年
34	ベラルーシ	ベラルーシ医科大学	教職員・研究者交流，学生交流，共同研究，講義・講演・シンポジウム，学術情報・資料交換	平成8年
35		ゴメリ医科大学	教職員・研究者交流，学生交流，共同研究，講義・講演・シンポジウム，学術情報・資料交換	平成14年
36		ベラルーシ卒後教育医学アカデミー	教職員・研究者交流，学生交流，共同研究，講義・講演・シンポジウム，学術情報・資料交換	平成20年
37	カザフスタン	セメイ医科大学	教職員・研究者交流，学生交流，共同研究，講義・演・シンポジウム，学術情報・資料交換講	平成10年
38		アスフェンディヤーロブカザフ国立医科大学	教職員・研究者交流，学生交流，共同研究，講義・講演・シンポジウム，学術情報・資料交換	平成21年
39		シズガノフ国立外科科学センター	教職員・研究者交流，共同研究，講義・講演・シンポジウム，学術情報・資料交換	平成24年
40	ウクライナ	ジトーミル州立コロステン市広域診断センター	教職員・研究者交流，共同研究，講義・講演・シンポジウム，学術情報・資料交換	平成29年
41	ブルガリア	プロブディフ医科大学	教職員・研究者交流，学生交流，共同研究，講義・講演・シンポジウム，学術情報・資料交換	平成25年
42	ロシア	ロシア連邦保健・社会開発省放射線医学研究所	教職員・研究者交流，共同研究，講義・講演・シンポジウム，学術情報・資料交換	平成14年
43		国立メーチニコフ名称北西医科大学	教職員・研究者交流，学生交流，共同研究，講義・講演・シンポジウム，学術情報・資料交換	平成25年
44		ロシア連邦保健省内内分泌研究センター	教職員・研究者交流，学生交流，共同研究，講義・講演・シンポジウム，学術情報・資料交換	平成28年
45	ジョージア	トビリシ国立医科大学	教職員・研究者交流，学生交流，共同研究，講義・講演・シンポジウム，学術情報・資料交換	平成27年
46	アラブ首長国連邦	アラブ首長国連邦大学	研究者交流，共同研究，学生交流，シンポジウム，学術情報・資料交換	平成27年
47	タンザニア	ムヒンビリ健康科学大学	教職員・研究者交流，学生交流，共同研究，講義・講演・シンポジウム，学術情報・資料交換	平成23年
48	ザンビア	ザンビア大学	教職員・研究者交流，学生交流，共同研究，講義・講演・シンポジウム，学術情報・資料交換	平成28年

Countries		Overseas Institutions	Content of Exchange	Date Concluded
34	Belarus	Belarusian State Medical University	Exchange of faculty, researchers and other research administrative staff, Exchange of students Implementation of collaborative research projects, lectures and symposia, Exchange of academic information and materials	1996
35		Gomel State Medical University	Exchange of faculty, researchers and other research administrative staff, Exchange of students Implementation of collaborative research projects, lectures and symposia, Exchange of academic information and materials	2002
36		Belarusian Medical Academy of Post-Graduate Education	Exchange of faculty, researchers and other research administrative staff, Exchange of students Implementation of collaborative research projects, lectures and symposia, Exchange of academic information and materials	2008
37	Kazakhstan	Semey State Medical University	Exchange of faculty, researchers and other research administrative staff, Exchange of students Implementation of collaborative research projects, lectures and symposia, Exchange of academic information and materials	1998
38		Kazakh National Medical University Named after S.D.Asfendiyarov	Exchange of faculty, researchers and other research administrative staff, Exchange of students Implementation of collaborative research projects, lectures and symposia, Exchange of academic information and materials	2009
39		Syzganov's National Scientific Center of Surgery	Exchange of faculty, researchers and other research administrative staff, Exchange of students Implementation of collaborative research projects, lectures and symposia, Exchange of academic information and materials	2012
40	Ukraine	Zhitomir Region Inter-District Diagnostic Center in Korosten City	Exchange of faculty, researchers and other research administrative staff, Exchange of students Implementation of collaborative research projects, lectures and symposia, Exchange of academic information and materials	2017
41	Bulgaria	Medical University of Plovdiv	Exchange of faculty, researchers and other research administrative staff, Exchange of students Implementation of collaborative research projects, lectures and symposia, Exchange of academic information and materials	2013
42	Russia	Medical Radiological Research Center of Russian Academy of Medical Sciences	Exchange of faculty, researchers and other research administrative staff, Exchange of students Implementation of collaborative research projects, lectures and symposia, Exchange of academic information and materials	2002
43		North-Western State Medical University named after I.I.Mechnikov	Exchange of faculty, researchers and other research administrative staff, Exchange of students Implementation of collaborative research projects, lectures and symposia, Exchange of academic information and materials	2013
44		Endocrine Research Centre of the Ministry of Public Health of Russia	Exchange of faculty, researchers and other research administrative staff, Exchange of students Implementation of collaborative research projects, lectures and symposia, Exchange of academic information and materials	2016
45	Georgia	Tbilisi State Medical University	Exchange of faculty, researchers and other research administrative staff, Exchange of students Implementation of collaborative research projects, lectures and symposia, Exchange of academic information and materials	2015
46	United Arab Emirates	United Arab Emirates University	Exchange of faculty, researchers and other research administrative staff, Exchange of students Implementation of collaborative research projects, lectures and symposia, Exchange of academic information and materials	2015
47	Tanzania	Muhimbili University of Health and Allied Sciences	Exchange of faculty, researchers and other research administrative staff, Exchange of students Implementation of collaborative research projects, lectures and symposia, Exchange of academic information and materials	2011
48	Zambia	University of Zambia	Exchange of faculty, researchers and other research administrative staff, Exchange of students Implementation of collaborative research projects, lectures and symposia, Exchange of academic information and materials	2016

基本理念

沿革

歴代学部長等

機構図

教員数及び
学生数医学科学科目
担当者等

カリキュラム

学術交流協定

刊行物

歴史的特徴と
主な建物医歯薬学総合
研究家の機構図

長崎大学病院

建物配置図

9 刊 行 物

Publications

(令和元年現在)

(As of 2019)

雑誌名 Name of Journal	刊期 Frequency	発行部数 Circulation	発行者 Publisher
長崎医学会雑誌 Nagasaki Medical Journal	4回 Quarterly	4,800	長崎医学会 Nagasaki Medical Association
Acta Medica Nagasakiensia	4回 Quarterly	960	長崎大学医学部 Nagasaki University School of Medicine

10 歴史的特徴と主な建物

Historical Characteristics and Main Buildings



長崎医科大学旧正門 The Former Main Entrance of Nagasaki Medical College

1945年、昭和20年8月9日、よく晴れし日の午前11時2分、世界第2発目の原子爆弾により、一瞬にして、わが師、わが友、850有余名が死に果てし長崎医科大学の正門門柱にして、被爆当時の儘の状態を生々しく此処に見る。

Here is preserved the Entrance Gate of the former Nagasaki Medical University as it was just after the explosion of the Atomic Bomb, the second one in history which instantaneously carried off the lives of our dear Professors and Friends, numbering over 850.

The lamentable event occurred at two minutes past eleven o'clock on a fine morning of August 9th, 1945 (20th year of Showa Era).

医学部記念講堂

Commemoration Hall

創立110周年・原爆復興20周年記念事業建築物として長崎医学同窓会により建設され昭和44年に竣工した。

This facility was constructed in 1969 by the Alumni Association to commemorate the 110th anniversary of foundation and the 20th anniversary of postwar recovery.



ポンペ会館 Pompe Hall

創立130周年・原爆復興40周年記念事業建築物として長崎医学同窓会により建設され平成4年に竣工した。

This facility was constructed in 1992 by the Alumni Association to commemorate the 130th anniversary of foundation and the 40th anniversary of postwar recovery.

良順会館 Ryojun Auditorium

創立150周年記念事業の一環として、長崎医学同窓会が旧記念同窓会館（昭和34年建設）を建て替え、長崎大学に寄贈した。

To celebrate the 150th anniversary of foundation, the Nagasaki University School of Medicine Alumni Association gathered donations to replace the former Commemorative Hall (erected in 1959) with this building.



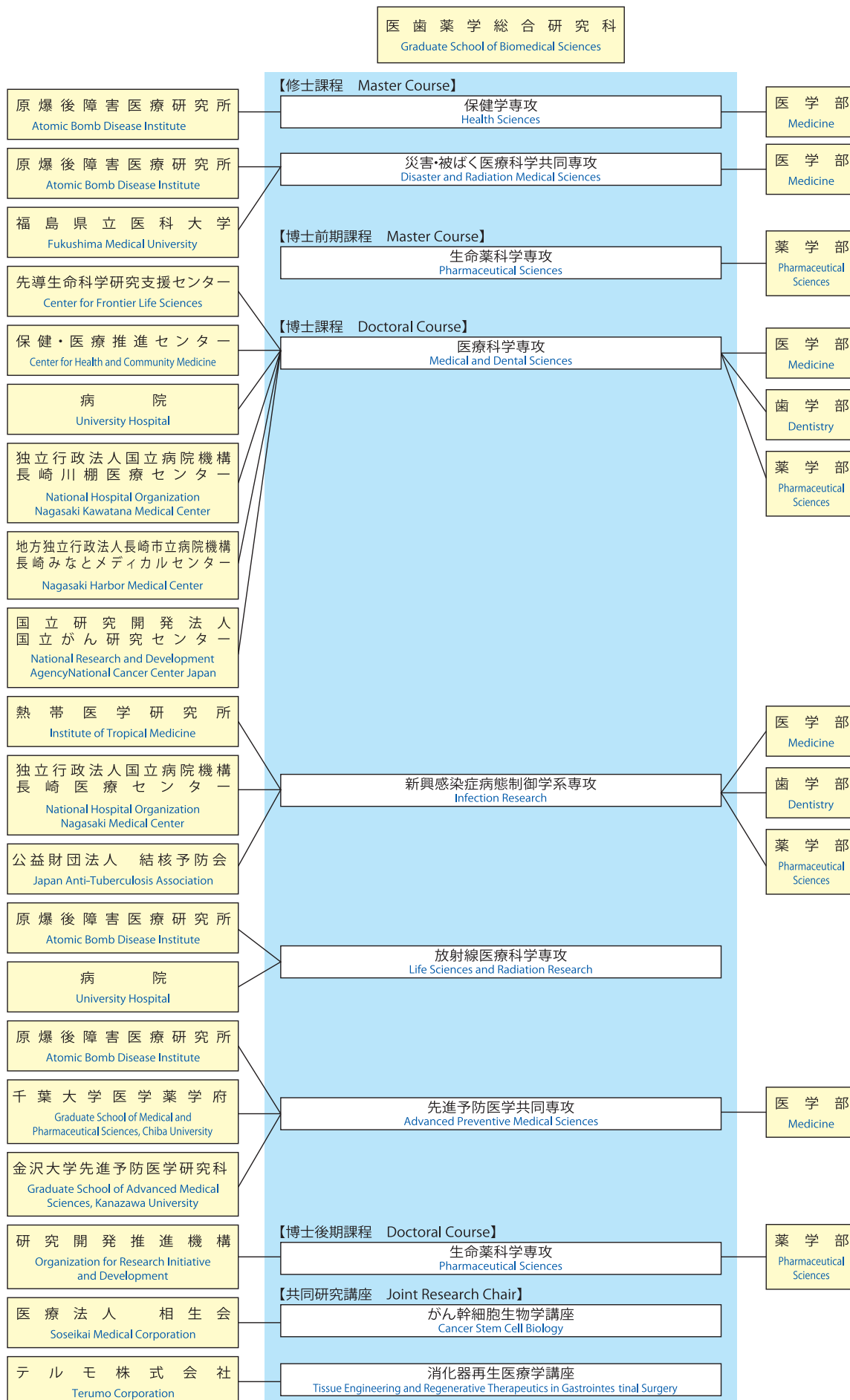
レジデンシー精得館 Residentie Seitokukan

創立160周年記念事業の一環として長崎医学同窓会により建築され、平成30年に竣工し、本学に寄贈された。

To celebrate the 160th anniversary of the Nagasaki University School of Medicine, the Alumni Association donated the new guest house in 2018.

11 医歯薬学総合研究科の機構図

Organization Chart in Graduate School of Biomedical Sciences



12 長崎大学病院

Nagasaki University Hospital



職員の現員数 Number of Staff

平成31年4月1日現在 (As of April. 1, 2019)

教員 Teaching Staff				薬剤師 Pharmacists	診療放射線技師 Radiological Technologists	臨床検査技師 Medical Technologists	看護師等 Nurses	事務職員 Administrative staff	技能職員 Medical Technologists	計 Total
教授 Professors	准教授 Associate Professors	講師 Senior Assistant Professors	助教 Assistant Professors							
11 (35)	19 (28)	58 (9)	191 (58)	56	45	70	944	107	119	1620 (130)

() は医歯薬学総合研究科及び熱帯医学研究所臨床系教員で外数

病床数 Number of Beds

令和元年11月1日現在 (As of November. 1, 2019)

診療部門 Clinical Division	救命救急センター Department of Emergency Center	RI 治療病室 Ward for Radiotherapy	集中治療室 Intensive Care Unit	母体・胎児集中治療室 Maternal Fetal Intensive Care Unit	新生児集中治療室 Neonatal Intensive Care Unit	脳卒中ケアユニット Stroke Care Unit	新生児治療回復室 Growing Care Unit	結核病床 Tuberculous	第1種感染病床 Infectious Disease ward	計 Total
789	19	2	20	6	12	6	12	6	2	874

患者数 Number of Patients

平成29年度 (人) (As of FY2017)

入院 Inpatients		外来 Outpatients		救急患者数 Emergency Cases
患者延数 The total number	1日平均患者数 Number per day	患者延数 The total number	1日平均患者数 Number per day	
280,192	768.0	428,463	1,756.0	

入院日数 = 365日、外来診療日数 = 244日、1日平均患者数は小数点第2位を四捨五入し小数点第1位までを記載

基本理念

沿革

歴代学部長等

機構図

教員数及び
学生数

医学科学科目
担当者等

カリキュラム

学術交流協定

刊行物

歴史的特徴と
主な建物と

研究家の機構図
医歯薬学総合

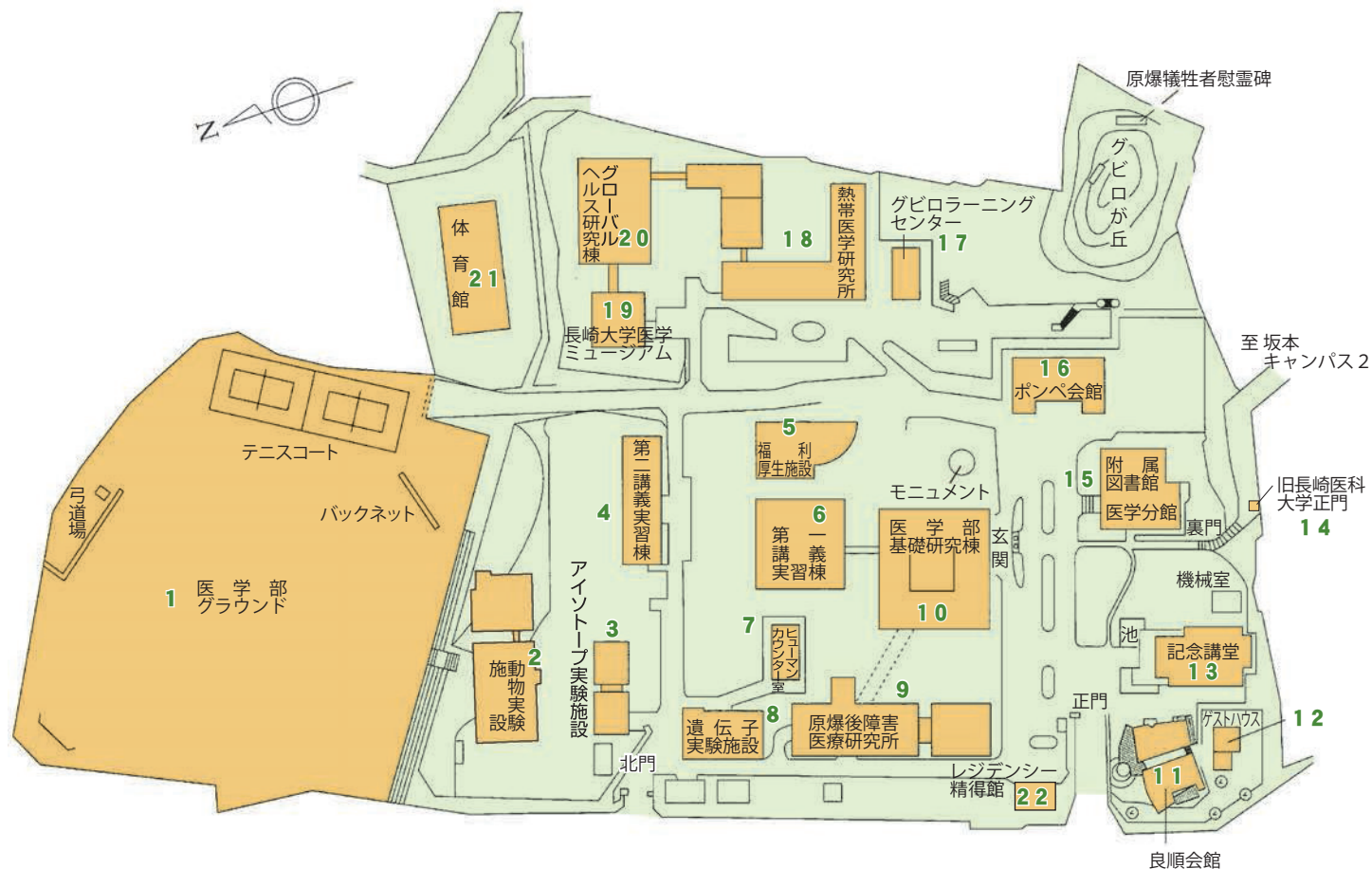
長崎大学病院

建物配置図

13 建物配置図

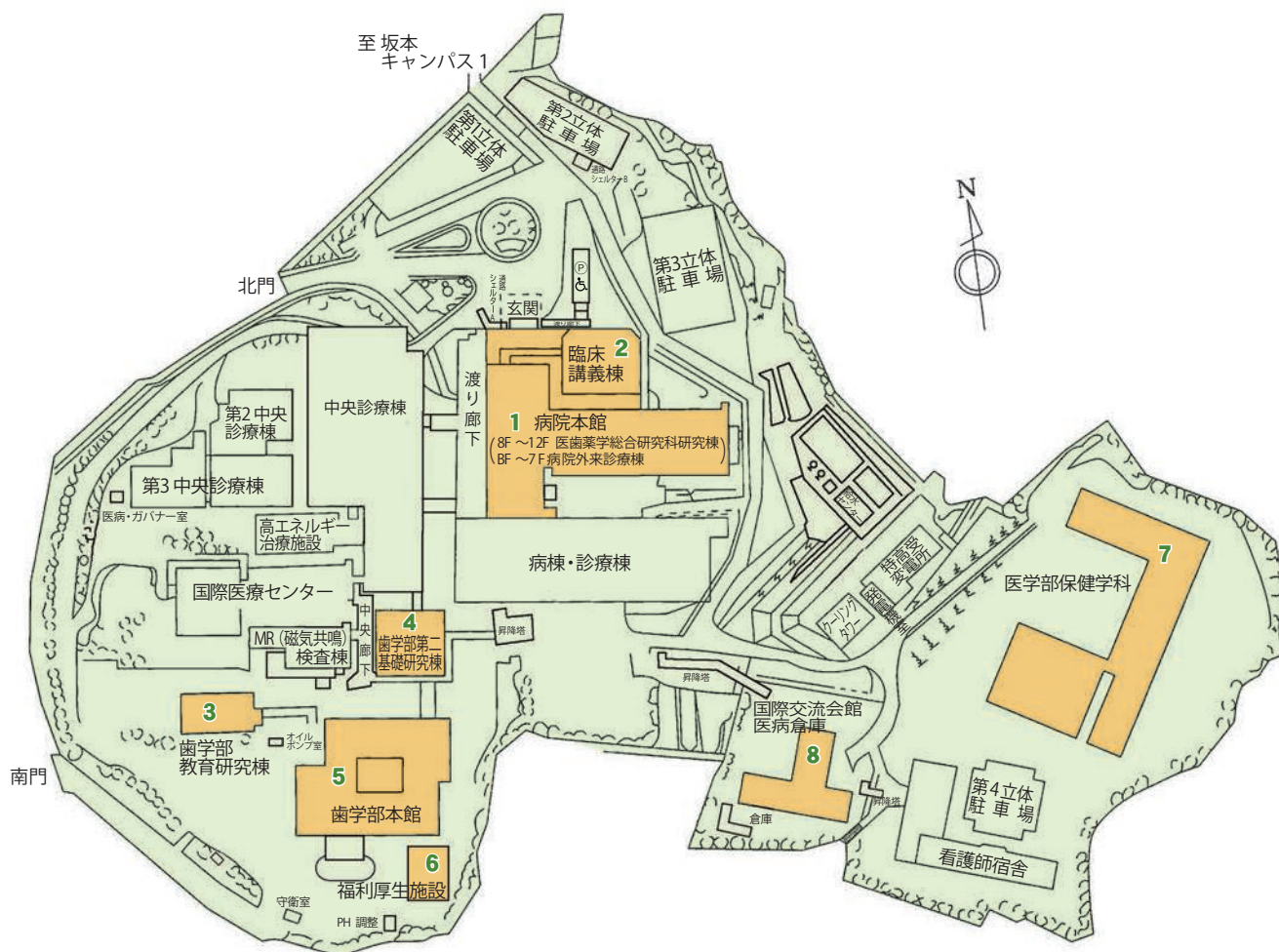
Campus Map

坂本キャンパス1 Sakamoto Campus1



- | | |
|--|--|
| 1. Athletic Field | 12. Guest House |
| 2. Biomedical Research Center | 13. Commemoration Hall |
| 3. Radioisotope Research Center | 14. The Former Main Entrance of Nagasaki Medical College |
| 4. The 2nd Lecture & Laboratory Building | 15. Medical Library |
| 5. Welfare Facilities | 16. Pompe Hall |
| 6. The 1st Lecture & Laboratory Building | 17. Gubiro Learning Center |
| 7. Whole Body Counter | 18. Institute of Tropical Medicine |
| 8. Gene Research Center | 19. Nagasaki University Museum of Medicine |
| 9. Atomic Bomb Disease Institute | 20. School of Tropical Medicine and Global Health |
| 10. Basic Medical Science Building | 21. Gymnasium |
| 11. Ryojun Auditorium | 22. Residentie Seitokukan |

坂本キャンパス2 Sakamoto Campus2



1. University Hospital Main Building
2. Lecture Building
3. The Building for Basic Dental Science
4. The 2nd Building for Basic Dental Science
5. School of Dentistry Main Building
6. Welfare Facilities
7. School of Health Sciences
8. Sakamoto Bunkan, International House

基本理念

沿革

歴代学部長等

機構図

教員数及び
学生数

医学科学科目
担当者等

カリキュラム

学术交流協定

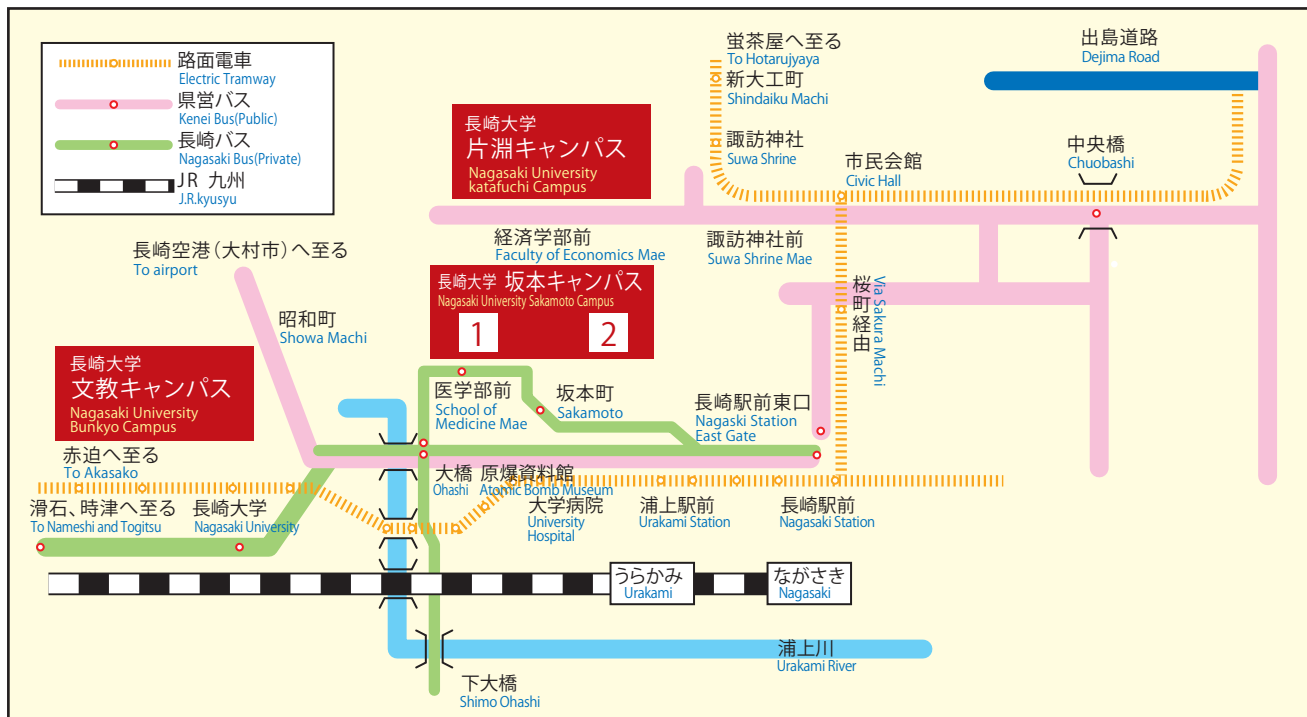
刊行物

歴史的特徴と
主な建物

医歯薬学総合
研究家の機構図

長崎大学病院

建物配置図



■利用交通機関 Public Transportation

坂本キャンパス 1 Sakamoto Campus 1

医学部 (医学科)、熱帯医学研究所等、
附属図書館 (医学分館)
School of Medicine (School of Medical
Sciences), Institute of Tropical Medicine,
Medical Library
(長崎市坂本 1 丁目 12-4)
1-12-4 Sakamoto, Nagasaki City

- 路面電車
Electric Tramway 『長崎駅前』から「赤迫」行き、『原爆資料館』下車、徒歩約10分
No.1 "Akasako" from "Nagasaki Station Mae" to "Atomic Bomb Museum". About 10-minute walk from there.
- バス
Bus 『長崎駅前』から長崎バス 8 番「下大橋 (医学部経由)」行き、『医学部前』下車、徒歩約 1 分
Nagasaki Bus No.8 "Shimo Ohashi (via School of Medicine)" from "Nagasaki Station Mae" to "School of Medicine Mae". About 1-minute walk from there.
- 航空機
Airplane 長崎空港 (大村市) から長崎方面行きバス (浦上経由)、『浦上駅前』(約5 5 分) 下車、徒歩約15 分
Bus bound for Nagasaki City (via Urakami) from airport to "Urakami Station Mae" (about 55 minutes). About 15-minute walk from there.

坂本キャンパス 2 Sakamoto Campus 2

長崎大学病院、歯学部、
医学部 (保健学科)
University Hospital, School of Dentistry,
School of Medicine (School of Health
Sciences)
(長崎市坂本 1 丁目 7-1)
1-7-1 Sakamoto, Nagasaki City

- 路面電車
Electric Tramway 『長崎駅前』から「赤迫」行き、『大学病院』下車、徒歩約 5 分
No.1 "Akasako" from "Nagasaki Station Mae" to "University Hospital". About 5-minute walk from there.
- バス
Bus 『長崎駅前』から長崎バス 8 番「下大橋 (医学部経由)」行き『大学病院』または『坂本町』下車、徒歩約 1 分
Nagasaki Bus No.8 "Shimo Ohashi (via School of Medicine)" from "Nagasaki Station Mae" to "University Hospital" or "Sakamoto Machi". About 1-minute walk from there.
- 航空機
Airplane 長崎空港 (大村市) から長崎方面行きバス (浦上経由)、『浦上駅前』(約5 5 分) 下車、徒歩約10 分
Bus bound for Nagasaki City (via Urakami) from airport to "Urakami Station Mae" (about 55 minutes). About 10-minute walk from there.

国立大学法人長崎大学医学部医学科

Nagasaki University School of Medicine

令和 2 年 1 月発行

Published Jan. 2020

編集 長崎大学生命医科学域・研究所事務部総務課

Edited by General Affairs Division, Biomedical Sciences Administration Department, Nagasaki University

<http://www.med.nagasaki-u.ac.jp/>

〒852-8523 長崎市坂本 1 丁目 1 2 番 4 号
1-12-4, Sakamoto, Nagasaki 852-8523
総務課 TEL 095-819-7004