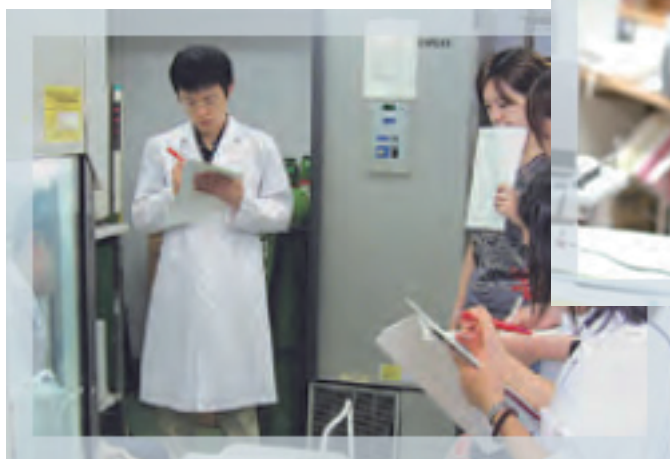
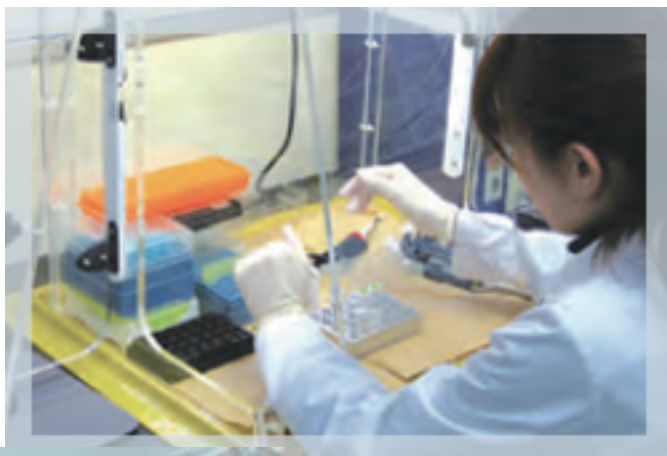




長崎大学医学部 医学科概要

Nagasaki University School of Medicine

2020-2021



国立大学法人

長崎大学

NAGASAKI UNIVERSITY

歴史的特徴

Historical Characteristics



ポンペが創立した養生所・医学所、日本最初の近代的西洋式病院を付設した医学校。
1861年8月6日（文久元年7月1日）に落成式、同年9月20日（8月16日）に開院式及び開校式が行われた。

Pompe established Yojosho, the first modern western-style hospital and medical school in Japan.

On August 6, 1861 (July 1, the first year of Bunkyu Period) the ceremony to celebrate the completion of the building was held. On September 20, 1861 (August 16, the first year of Bunkyu Period) the opening ceremony of the hospital and the school were held.

目次 Contents

1	基本理念 Basic Philosophy	2
2	沿革 History	4
3	歴代学部長等 Successive Principals and Deans	12
4	機構図 Organization Chart	17
5	教員数及び学生数 Number of Staff and Students	18
6	医学科学科目担当者及び 大学院医歯薬学総合研究科の担当研究分野 Teaching Staff	19
7	カリキュラム Curriculum	2)
8	学術交流協定 Agreements on Academic Exchanges	2+
9	刊行物 Publications	3\$
10	歴史的特徴と主な建物 Historical Characteristics and Main Buildings	3\$
11	医歯薬学総合研究科の機構図 Organization Chart in Graduate School of Biomedical Sciences	3&
12	長崎大学病院 Nagasaki University Hospital	3'
13	建物配置図 Campus Map	3(

基本理念

沿革

歴代学部長等

機構図

教員数及び
学生数医学科学科目
担当者等

カリキュラム

学術交流協定

刊行物

歴史的特徴と
主な建物医歯薬学総合
研究科の機構図

長崎大学病院

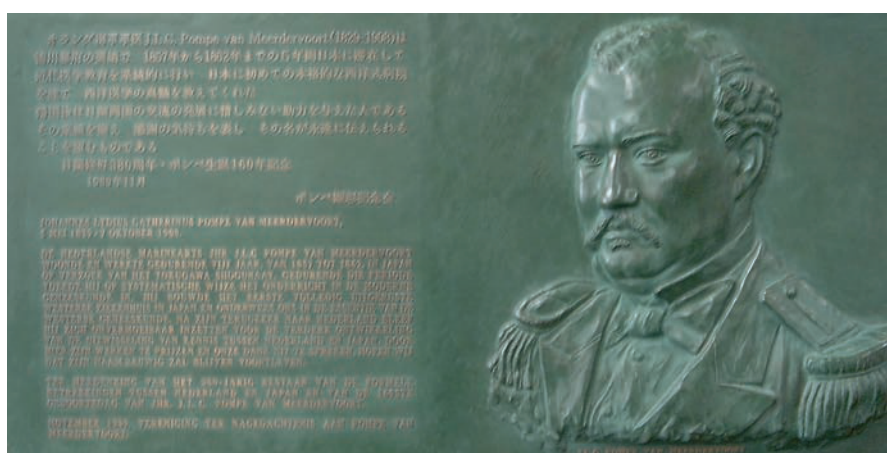
建物配置図

1 基本理念

Basic Philosophy

長崎大学医学部医学科の基本理念

長崎大学医学部医学科の開祖ポンペ・ファン・メールデルフォールトは、長崎において、日本で初めて患者を主体とした医療を実践し、わが国の近代西洋医学教育を創立した。本学科は、ポンペの言葉「医師は自らの天職をよく承知していなければならぬ。ひとたびこの職務を選んだ以上、もはや医師は自分自身のものではなく、病める人のものである。もしそれを好まぬなら、他の職業を選ぶがよい。」を建学の基本理念とし、深い医学知識と豊かな創造性、高い倫理観を身につけた医師及び医学者を育成することを目指している。この目標を達成するために、医学科では、1)基礎医学、臨床医学知識の総合的理解（医学を学ぶ）、2)医科学的創造性の養成（科学を学ぶ）、3)医師としての社会的責任感と人間性の確立（人間を学ぶ）を重視した教育を実施する。



ポンペ顕彰記念銘板
(医学部玄関ホール)

オランダ海軍軍医 ポンペ・ファン・メールデルフォールト（1829～1908）は、徳川幕府が海軍創設のためにオランダから招いた第二次海軍伝習派遣隊の一員として、1857年9月（安政4年8月）長崎にきた。5年間滞在し、長崎医学伝習所で組織的な西洋医学教育を行い、日本で最初の洋式病院を開設するなど近代医学の基礎を築いた。医学伝習所は長崎大学医学部の前身であり、ポンペは本学部の開祖である。

この銘板（縦0.5m 横1m）は、日蘭修好380年の平成元年8月、ポンペ顕彰記念会が発足し、ポンペの偉業を讃えるとともにポンペの名前を後世に伝えるために作られたもので、オランダのハーグ市、長崎市とともに平成2年11月長崎大学医学部に贈られたものである。

なお、この銘板は医学部玄関ホールに掲げられており、ポンペの次のような言葉の銘板もその下に掲げられている。

ポンペの言葉

医師は自らの天職をよく承知していなければならぬ。ひとたびこの職務を選んだ以上、もはや医師は自分自身のものではなく、病める人のものである。もしそれを好まぬなら、他の職業を選ぶがよい。

(原文)

De geneesheer moet weten aan welke roeping hij zich wijdt ; eenmaal die betrekking gekozen hebbende, behoort hij der lijdende menschheid toe, niet meer zich zelfden.

Wil hij dat niet, dan kiese hij liever een ander vak.

Basic Philosophy of Nagasaki University School of Medicine

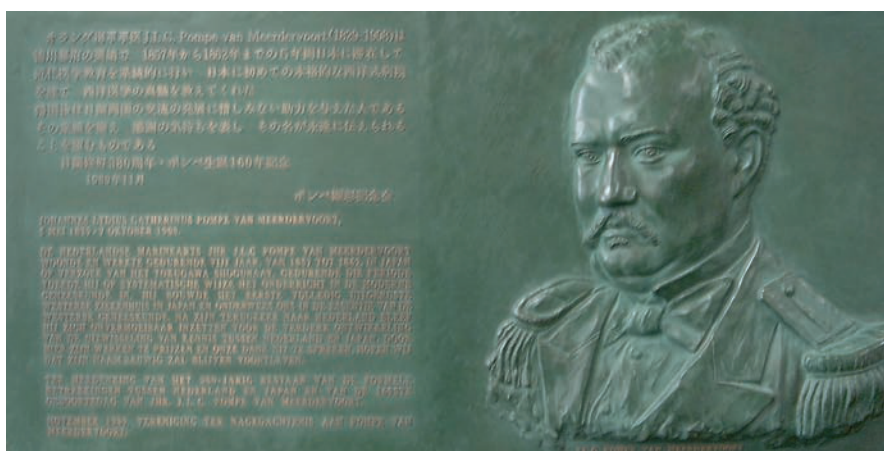
The founder of Nagasaki University School of Medicine, Pompe van Meerdervoort started Japan's first patient-oriented medical practice in Nagasaki and established modern western medicine education in our country.

We have adopted his words

“The physician should realize the nature of his vocation, once he has made his choice, he is accountable to the suffering, not to himself. If it is not his wish, then he should choose another profession.” as our founding philosophy and aim to train doctors and medical professionals equipped with deep medical knowledge, rich creativity and high moral.

To achieve this goal, we provide education with strong emphasis on

1. overall understanding of basic and clinical medical knowledge (to learn medicine)
2. training medical creativity (to learn science)
3. establishing social responsibilities and personalities as doctors (to learn human)



Pompe honor commemorative relief
(in the entrance hall of
Nagasaki Medical School)

Dutch Naval doctor Pompe van Meerdervoort (1829-1908) arrived to Nagasaki in September 1857 (August the 4th year of Ansei Period) as a member of the second Naval teaching dispatch party.

He stayed in Nagasaki for 5 years. During his stay, he provided systematic western medical education at Nagasaki Medical School and built basis of modern medicine such as building the first western style hospital in Japan.

The Medical School is the predecessor of Nagasaki University School of Medicine, and Pompe is the founder of our school.

This memorial tablet (length 0.5m, width 1m) was made by Pompe honor remembrance society, established in August 1989 to commemorate 380 years of amity between Japan and Holland to honor Pompe's achievement and to carry his name to next generation. The tablet was presented to Nagasaki University School of Medicine and simultaneously to Nagasaki city and Hague city in Holland in November of 1990.

It is displayed in the entrance hall of our faculty building and his following words are also displayed.

“The physician should realize the nature of his vocation ; once he has made his choice, he is accountable to the suffering, not to himself. If it is not his wish, then he should choose another profession.”

(Original)

De geneesheer moet weten aan welke roeping hij zich wijdt ; eenmaal die betrekking gekozen hebbende, behoort hij der lijdende menschheid toe, niet meer zich zelven.

Wil hij dat niet, dan kiese hij liever een ander vak.

— Johannes Lydius Catharinus Pompe van Meerdervoort

2 沿革

History

安政4年 1857	11月12日長崎奉行所西役所医学伝習所（長崎県庁旧所在地）においてオランダ海軍軍医ポンペ・ファン・メールデルフォールトにより医学伝習を開始した。この日を以って、長崎大学医学部の開学記念日としている。
文久元年 1861	小島に養生所を新設し、医学所を開校する。
明治2年 1869	長崎府医学校は、長崎県病院医学校と改称された。
明治4年 1871	長崎県病院医学校は、文部省所管となり、長崎医学校と改称された。
明治9年 1876	県立長崎病院内に医学場が設立された。
明治11年 1878	長崎病院医学場は、県立長崎医学校と改称された。
明治21年 1888	長崎医学校は、第五高等中学校医学部と改称された。
明治24年 1891	浦上に新校舎が落成し、移転した。
明治27年 1894	第五高等中学校医学部は、第五高等学校医学部と改称された。
明治34年 1901	第五高等学校医学部は、長崎医学専門学校と改称された。
大正12年 1923	官立医科学大学官制により、長崎医科大学に昇格した。 附属医学専門部及び附属薬学専門部を併置した。
昭和15年 1923	臨時附属医学専門部を併置した。
昭和17年 1942	東亜風土病研究所を併置した。
昭和19年 1944	臨時附属医学専門部は、附属医学専門部と改称された。
昭和20年 1945	8月9日原子爆弾により長崎医科大学及び同附属医院は壊滅状態となり、角尾学長以下教職員、看護婦、学生あわせて890余名という多数の犠牲者を出した。医科大学本部を片瀝長崎商会議所、長崎経済専門学校、次いで国民学校へ移転し、附属医院として診療を開始した。9月には大村市の旧海軍病院で診療及び講義を開始した。

1857	On November 12th, at Medical School in Nagasaki West Public Office of Shogun Government (location of previous Prefectural Office), modern western-style medical teaching was started by Dutch Navy doctor Pompe van Meerdervoort. We regard this day as the anniversary of founding of Nagasaki University School of Medicine.
1861	Yojosho (modern western-style hospital and medical school) was established in Koshima.
1869	The Nagasaki Prefectural School of Medicine was renamed to Nagasaki Prefectural Hospital School of Medicine.
1871	The Nagasaki Prefectural Hospital School of Medicine belonged to the belonging of the Ministry of Education Jurisdiction and it was renamed to "National Nagasaki Medical School".
1876	Medical Training School was established inside Nagasaki Prefectural Hospital.
1878	"Nagasaki Hospital Medical Training School" was renamed to "Nagasaki Medical School".
1888	"Nagasaki Medical School" was renamed to "Department of Medicine of the National 5th Middle High School".
1891	A new School Complex was completed and moved to Urakami.
1894	"Department of Medicine of the National 5th Middle High School" was renamed to "Department of Medicine of the National 5th High School".
1901	"Department of the medicine of the National 5th High School" was renamed to "Nagasaki Technical College of Medicine".
1923	By the governmental controller of Medical University controller, "Nagasaki Technical College of Medicine" was upgraded to "Nagasaki Medical College". Nagasaki Prefectural Hospital became an affiliated Hospital of "Nagasaki Medical College".
1940	Affiliated Special Medical Vocational Department was added.
1942	East Asia Endemic Disease Research Institute was added.
1944	Affiliated Special Medical Vocational Department was renamed to affiliated Medical Vocational Department.
1945	Nagasaki Medical College and Hospital were totally destroyed by an atomic bomb and caused more than 890 casualties including the president, staff, nurses and students. Medical College headquarter was moved to Katafuchi Nagasaki Chamber of Commerce, Nagasaki Economic Vocational School, then to National Elementary School and started medical treatment as an Medical College Hospital. In September, medical treatment and lectures were started at old Navy Hospital in Omura city.

基本理念	
沿革	
歴代学部長等	
機構図	
教員数及び 学生数	
医学科学科目 担当者等	
カリキュラム	
学術交流協定	
刊行物	
歴史的 主な建物 特徴と	
医歯薬学総合 研究科の機構図	
長崎大学病院	
建物配置図	
昭和21年 1946	風土病研究所（前名は東亜風土病研究所）を設置した。
昭和22年 1947	医科大学本部の一部と基礎医学教室が浦上の旧附属医院外来本館に復帰した。 附属医学専門部は、廃止された。
昭和24年 1949	国立長崎大学医学部が設置された。 長崎医科大学は、長崎大学に包括され、長崎大学長崎医科大学となった。
昭和25年 1950	附属病院が復旧した。
昭和30年 1955	医学部に講座制が施行された。（解剖学第一、解剖学第二、解剖学第三、生理学第一、生理学第二、生化学、薬理学、病理学第一、病理学第二、細菌学、衛生学、公衆衛生学、法医学、内科学第一、内科学第二、神経精神医学（精神神経科学）、小児科学、外科学第一、外科学第二、整形外科科学、皮膚泌尿器科学、眼科学、耳鼻咽喉科学、放射線医学、産科婦人科学） 医学部基礎医学校舎が竣工した。 大学院医学研究科が設置された。
昭和32年 1957	医動物学講座が設置された。
昭和34年 1959	附属病院診療棟が竣工した。
昭和36年 1961	皮膚泌尿器科学講座が皮膚科学講座と泌尿器科学講座に分離設置された。
昭和37年 1962	医学部に附属原爆後障害医療研究施設が新設された。
昭和39年 1964	麻酔科学講座が設置された。
昭和46年 1971	内科学第三講座が設置された。
昭和47年 1972	薬理学第二講座、脳神経外科学講座が設置された。 附属原爆医学資料センターが新設された。
昭和49年 1974	附属原爆医学資料センターは医学部附属原爆被災学術資料センターと改称された。

1946	Endemic Disease Research Institute was added. (formerly East Asia Endemic Disease Research Institute).
1947	A part of Medical college headquarter and basic medical department returned to former main building of outpatient clinic. Affiliated Medical Vocational Department ceased to exist.
1949	National Nagasaki University School of Medicine was established. Nagasaki Medical College became inclusive of Nagasaki University and became Nagasaki University Medical College.
1950	The Hospital was restored.
1955	A course system was enforced in School of Medicine. School of Medicine basic medicine building was completed. Graduate School of Medical Sciences was established.
1957	Medical Zoology course was established.
1959	Affiliated Hospital treatment ward was completed.
1961	Dermatology and urology course was divided into dermatology course and urology course.
1962	Affiliated Atomic Bomb Disease Institute was newly established to School of Medicine.
1964	Anesthesiology course was established.
1971	Third internal medicine course was established.
1972	Second pharmacology and neurosurgery courses were established. Affiliated Atomic Bomb Disease Center was established.
1974	Affiliated Atomic Bomb Disease Center changed its name to School of Medicine affiliated Scientific Data Center for the Atomic Bomb Disaster.

昭和51年 1976	附属病院本館が竣工した。
昭和53年 1978	長崎大学附属図書館医学分館が竣工した。
昭和55年 1980	附属動物実験施設が新設された。
昭和59年 1984	臨床検査医学講座が設置された。
昭和61年 1986	腫瘍医学講座が設置された。
昭和62年 1987	形成外科学講座が設置された。
平成元年 1989	心臓血管外科学講座が設置された。
平成2年 1990	基礎研究棟が竣工した。
平成4年 1992	ボンペ会館が竣工した。
平成5年 1993	体育館が竣工した。
平成6年 1994	学生講義棟が竣工した。
平成8年 1996	医学部福利厚生棟が竣工した。
平成9年 1997	附属原爆後障害医療研究施設と原爆被災学術資料センターを附属原爆後障害医療研究施設に改組した。 薬理学第一講座と薬理学第二講座を大講座（薬理学）に改組した。
平成12年 2000	医学研究科に新興感染症病態制御学系専攻（独立専攻）が設置された。
平成13年 2001	医学部医学科の31小講座、1大講座を6大講座（神経感覚医学、循環浄化医学、内臓機能医学、分子統御医学、発生分化再生医学、社会医学）に改組した。 医学部に保健学科が設置された。

1976	Establishment of attached University Hospital main building.	基本理念
1978	Nagasaki University Library School of Medicine Branch was introduced.	沿革
1980	Affiliated Laboratory Animal Center for Biomedical Research was introduced.	歴代学部長等
1984	Clinical laboratory medicine course was established.	機構図
1986	Oncology course was established.	教員数及び学生数
1987	Plastic surgery course was established.	医学科学科目担当者等
1989	Cardiovascular surgery course was established.	カリキュラム
1990	Basis Research complex was completed.	学術交流協定
1992	Pompe Hall was completed.	刊行物
1993	Gymnasium was completed.	歴史的特徴と主な建物
1994	Student lecture complex was completed.	医歯薬学総合研究科の機構図
1996	School of Medicine welfare complex was completed.	長崎大学病院
1997	Affiliated Atomic Bomb Disease Institute and Scientific Date Center for the Atomic Bomb Disaster were reorganized into Affiliated Atomic Bomb Disease Institute. 1st Pharmacology and 2nd Pharmacology were reorganized into Pharmacology course.	建物配置図
2000	Course of Emerging Infections Diseases was established in Graduate School of Medical Sciences.	
2001	31 small courses and one main course were recognized into 6 main courses. Health Science Department was established in School of Medicine.	

基本理念	
沿革	
歴代学部長等	
機構図	
教員数及び学生数	
医学科学科目担当者等	
カリキュラム	
学術交流協定	
刊行物	
歴史的特徴と主な建物	
医歯薬学総合研究科の機構図	
長崎大学病院	
建物配置図	
	<p>平成14年 2002</p> <p>大学院医歯薬学総合研究科が設置された。</p> <p>医学部医学科の6大講座を4大学科目（構造・機能・代謝学、病態解析医学、疾患制御医学、社会医学）に改組した。</p>
	<p>平成15年 2003</p> <p>大学院医歯薬学総合研究科に附属原爆後障害医療研究施設及び附属薬用植物園が設置された。（学部附属施設から研究科附属施設へ移行）</p> <p>先導生命科学研究支援センターが設置された。（アイソトープ総合センター、遺伝子実験施設及び医学部附属動物実験施設の廃止）</p> <p>医学部・歯学部附属病院が設置された。（医学部附属病院及び歯学部附属病院の統合）</p>
	<p>平成16年 2004</p> <p>国立大学法人法により、国立大学法人長崎大学が長崎大学を設置した。</p>
	<p>平成18年 2006</p> <p>医学部医学科に先端医育支援センターが設置された。</p>
	<p>平成20年 2008</p> <p>大学院医歯薬学総合研究科に循環病態制御内科学分野が設置された。</p>
	<p>平成21年 2009</p> <p>大学院医歯薬学総合研究科に消化器病態制御学分野が設置された。</p> <p>医学部・歯学部附属病院が大学病院に改組された。</p>
	<p>平成24年 2012</p> <p>大学院医学研究科が廃止された。</p> <p>大学院医歯薬学総合研究科に地域医療学分野が設置された。</p> <p>大学院医歯薬学総合研究科に臨床腫瘍学分野が設置された。</p> <p>医学部医学科に共同利用研究センターが設置された。</p>
	<p>平成25年 2013</p> <p>原爆後障害医療研究施設が長崎大学附置研究所となった。</p> <p>大学院医歯薬学総合研究科に臨床感染症学分野が設置された。</p> <p>医学部医学科に地域包括ケア教育センターが設置された。</p>
	<p>平成26年 2014</p> <p>医学部医学科に研究高度化支援室（MEDURA）が設置された。</p> <p>医学部医学科にInstitutional Research 室（IR室）が設置された。</p>
	<p>平成29年 2017</p> <p>生命医科学域が設置された。</p>
	<p>平成30年 2018</p> <p>レジデンシー精得館が竣工した。</p>
	<p>令和元年 2019</p> <p>大学院医歯薬学総合研究科に臨床疫学分野及び分子標的医学分野が設置された。</p>

2002	Graduate School of Biomedical Sciences was established. 6 main courses of School of Medicine was reorganized into 4 main subjects.
2003	Atomic Bomb Disease Institute and Medicinal Plant Garden was attached to Graduate School of Biomedical Sciences. (moved from undergraduate facility to graduate school's facility) Center for Frontier Life Sciences was established.(Radioisotope Research Center, Gene Research Center and affiliated Laboratory Animal Center for Biomedical Research were abolished) Nagasaki University Hospital of Medicine and Dentistry was established. (University Hospital of Medicine and University Hospital of Dentistry were combined)
2004	Nagasaki University was established by Nagasaki University, National University Corporation under the National University Corporation law.
2006	Advanced Medical Education Support Center was established.
2008	Cardiovascular Mediine was established.
2009	Gastoroenterology and hepatology was established. University Hospital of Medicine and Dentistry was restructured and renamed University Hospital
2012	The Graduate School of Medical Sciences was closed. Community Medicine was established. Clinical Oncology was established. Biomedical Research Support Center was established.
2013	Atomic Bomb Disease Institute became an attached institute to Nagasaki University. Department of Infectious Diseases was established. Center for Comprehensive community Care Education was establishd.
2014	Medical University Research Administrator was established. Institutional Research Office was established.
2017	Institute of Biomedical Sciences was established.
2018	Residentie Seitokukan was completed.
2019	Department of Clinical Epidemiology and Department of Molecular and Genomic Biomedicine were established.

3 歴代学部長等

Successive Principals and Deans

(1) 歴代校長等

Successive Principals

(長崎) 医学伝習所 (養生所) 頭取医師

Yojosho Principal Doctors

松本 良順	安政4年9月26日	～	文久2年10月
MATSUMOTO Ryojun	Sep. 26, 1857		Oct. 2, 1862
八木 称平	任免期不詳		
YAGI Shouhei	term unknown		
戸塚 文海	任免期不詳		
TOTSUKA Bunkai	term unknown		
伊東 玄成	任免期不詳		
ITO Gensei	term unknown		

精得館医師頭取

Seitokukan Principal Doctors

高橋 正純	任免期不詳		
TAKAHASHI Masazumi	term unknown		
相良 知安	任免期不詳		
SAGARA Tomoyasu	term unknown		
竹内 正信	任期不詳	～	慶応4年1月10日
TAKEUCHI Masanobu	term unknown		Jan. 10, 1868
池田 謙斎	任免期不詳		
IKEDA Kensai	term unknown		

精得館執事

Seitokukan Chamberlain

吉雄 圭斎	慶応4年3月2日	～	明治元年10月25日
YOSHIO Keisai	Mar. 2, 1868		Oct. 25, 1868

長崎府医学校頭取医師

Nagasaki Prefectural School of Medicine Principal Doctor

長与 専斎	明治元年10月17日	～	明治2年7月8日
NAGAYO Sensai	Oct. 17, 1868		Jul. 8, 1869

長崎県医学校長

Principals of National Nagasaki Medical School

長与 専斎	明治2年7月8日	～	明治4年
NAGAYO Sensai	Jul. 8, 1869		1871
坂井 直常	明治4年	～	明治5年8月18日
SAKAI Naotsune	1871		Aug. 18, 1872

第六大学区医学校長

Principal of the 6th College Medical School

坂井 直常	明治5年8月18日	～	明治6年4月10日
SAKAI Naotsune	Aug. 18, 1872		Apr. 10, 1873

第五大学区医学校長

Principal of the 5th College Medical School

坂井 直常	明治6年4月10日	～	明治7年1月
SAKAI Naotsune	Apr. 10, 1873		Jan. 1874

長崎医学校長

Nagasaki Medical School Principal

坂井 直常	明治7年1月	～	明治7年9月20日
SAKAI Naotsune	Jan. 1874		Sep. 20,1874
長谷川 泰	明治7年9月20日	～	明治7年10月12日
HASEGAWA Tai	Sep. 20,1874		Oct. 12,1874

蕃地事務支局病院長

District Administrative Bureau Head of Hospital

緒方 維準	明治7年10月12日	～	明治8年4月30日
OGATA Koreyoshi	Oct. 12,1874		Apr. 30,1875

長崎病院長（長崎医学専門学校附属まで各校長併任）

Nagasaki Hospital Head (Nagasaki Vocational School of Medicine)

吉田 健康	明治8年4月30日	～	明治30年9月3日没
YOSHIDA Kenko	Apr. 30,1875		Sep. 3,1897 D.

長崎病院医学場長

Nagasaki Hospital Medical Training School Principals

吉田 健康	明治9年6月13日	～	明治10年3月24日休
YOSHIDA Kenko	Jun. 13,1876		Mar. 24,1877 rest
国富 仙太郎	明治10年3月24日	～	明治10年6月29日
KUNITOMI Sentaro	Mar. 24,1877		Jun. 29,1877
吉田 健康	明治10年6月29日	～	明治10年12月10日
YOSHIDA Kenko	Jun. 29,1877		Dec. 10,1877

(代理)
Acting Principal

長崎医学校長（県立→甲種医学校）

Nagasaki Medical School Principal (Prefectural → Grade A School)

吉田 健康	明治10年12月10日	～	明治21年3月31日
YOSHIDA Kenko	Dec. 10,1877		Mar. 31,1888

第五高等中学医学部長

Manager of Department of Medicine, the National 5th Middle High School

吉田 健康	明治21年3月23日	～	明治23年10月10日
YOSHIDA Kenko	Mar. 23,1888		Oct. 10,1890

第五高等学校医学部主事

Director of Department of Medicine, the National 5th Middle High School

吉田 健康	明治23年10月10日	～	明治27年9月11日
YOSHIDA Kenko	Oct. 10,1890		Sep. 11,1894

第五高等学校医学部主事（主事→部長）

Department of Medicine, the National 5th High School Directors (director → manager)

吉田 健康	明治27年9月11日	～	明治30年9月3日没
YOSHIDA Kenko	Sep. 11,1894		Sep. 3,1897 D.
栗本 東明	明治30年9月3日	～	明治30年9月11日
KURIMOTO Toumei	Sep. 3,1897		Sep. 11,1897
大谷 周庵	明治30年9月11日	～	明治31年2月2日
OTANI Shuan	Sep. 11,1897		Feb. 2,1898
村上 安蔵	明治31年2月2日	～	明治32年5月23日
MURAKAMI Yasuzo	Feb. 2,1898		May. 23,1899
田代 正	明治32年8月25日	～	明治34年3月31日
TASHIRO Tadashi	Aug. 25,1899		Mar. 31,1901

(心得)
Acting Director

長崎医学専門学校長

Nagasaki Technical College of Medicine Principals

田代 正 TASHIRO Tadashi	明治34年4月1日任 appointed on Apr. 1,1901		(心得) Acting Principal
	明治34年6月5日 ~	大正6年5月10日 May. 10,1917	
村上 安蔵 MURAKAMI Yasuzo	大正6年5月10日 ~	大正6年12月8日 Dec. 8,1917	(事務取扱) Acting Principal
尾中 守三 ONAKA Morimitsu	大正6年12月8日 日任 appointed on Dec. 8,1917		(事務取扱) Acting Principal
	大正8年12月24日 ~	大正9年4月16日没 Apr. 16,1920 D.	
国友 鼎 KUNITOMO Kanae	大正9年4月16日 ~	大正9年8月12日 Aug. 12,1920	(事務取扱) Acting Principal
山田 基 YAMADA Motoi	大正9年8月12日 ~	大正12年3月31日 Mar. 31,1923	

長崎医科大学（臨時）附属医学専門学校長

Nagasaki Medical College affiliated Special Medical Vocational Department Directors

角尾 晋 TSUNOO Susumu	昭和15年5月 May,1940	~	昭和19年3月30日 Mar. 30,1944
高木 純五郎 TAKAGI Jungoro	昭和19 年3月31日 Mar. 31,1944	~	昭和20年8月9日没 Aug. 9,1945 D.
佐野 保 SANO Tamotsu	昭和20年8月 Aug. 1945	~	昭和22年5月14日 May. 14,1947

(1) 歴代学部長等

Successive Presidents and Deans

長崎医科大学長

Successive Presidents for Nagasaki Medical College

山田 基 YAMADA Motoi	大正12年4月1日 Apr. 1, 1923	~	大正14年7月1日 Jul. 1, 1925	
林 郁彦 HAYASHI Ikuhiko	大正14年7月1日 Jul. 1, 1925	~	昭和8年3月25日 Mar. 25, 1933	
小室 要 KOMURO Kaname	昭和8年3月25日 Mar. 25, 1933	~	昭和9年2月24日 Feb. 24, 1934	
高山 正雄 TAKAYAMA Masao	昭和9年2月24日 Feb. 24, 1934	~	昭和11年7月4日 Jul. 4, 1936	
角尾 晋 TSUNOO Susumu	昭和11年7月4日 Jul. 4, 1936	~	昭和20年8月22日没 Aug. 22, 1945 D.	
古屋野 宏平 KOYANO Kohei	昭和20年8月22日 Aug. 22, 1945	~	昭和20年12月21 日 Dec. 21, 1945	事務取扱 Acting President
古屋野 宏平 KOYANO Kohei	昭和20 年12月22日 Dec. 22, 1945	~	昭和23年1月23日 Jan. 23, 1948	
高瀬 清 TAKASE Kiyoshi	昭和23年1月23日 Jan. 23, 1948	~	昭和23年12月5日 Dec. 5, 1948	事務取扱 Acting President
高瀬 清 TAKASE Kiyoshi	昭和23年12月6日 Dec. 6, 1948	~	昭和25年4月1日 Apr. 1, 1950	
影浦 尚視 KAGEURA Naomi	昭和25 年4月1日 Apr. 1, 1950	~	昭和26年10月1日 Oct. 1, 1951	

医学部長

Successive Deans for School of Medicine

高瀬 清	昭和24年5月31日	～	昭和24年7月29日	
TAKASE Kiyoshi	May. 31, 1949		Jul. 29, 1949	
影浦 尚視	昭和24年7月29日	～	昭和24年8月31日	事務取扱
KAGEURA Naomi	Jul. 29, 1949		Aug. 31, 1949	Acting President
影浦 尚視	昭和24年8月31日	～	昭和26年10月1日	
KAGEURA Naomi	Aug. 31, 1949		Oct. 1, 1951	
和泉 成之	昭和26年10月1日	～	昭和28年3月31日	
IZUMI Nariyuki	Oct. 1, 1951		Mar. 31, 1953	
北村 精一	昭和28年4月1日	～	昭和33年11月18日	
KITAMURA Seiichi	Apr. 1, 1953		Nov. 18, 1958	
調 来助	昭和33年11月18日	～	昭和33年12月1日	事務取扱
SHIRABE Raisuke	Nov. 18, 1958		Dec. 1, 1958	Acting Dean
中沢 与四郎	昭和33年12月1日	～	昭和37年12月1日	
NAKAZAWA Yoshiro	Dec. 1, 1958		Dec. 1, 1962	
後藤 敏郎	昭和37年12月1日	～	昭和41年11月18日	
GOTO Toshiro	Dec. 1, 1962		Nov. 18, 1966	
三谷 靖	昭和41年11月18日	～	昭和41年12月1日	事務取扱
MITANI Kiyoshi	Nov. 18, 1966		Dec. 1, 1966	Acting Dean
三谷 靖	昭和41年12月1日	～	昭和44年2月25日	
MITANI Kiyoshi	Dec. 1, 1966		Feb. 25, 1969	
佐藤 純一郎	昭和44年2月25日	～	昭和49年9月20日	
SATO Junichiro	Feb. 25, 1969		Sep. 20, 1974	
野北 通夫	昭和49年9月20日	～	昭和49年10月1日	事務取扱
NOGITA Michio	Sep. 20, 1974		Oct. 1, 1974	Acting Dean
野北 通夫	昭和49年10月1日	～	昭和51年9月30日	
NOGITA Michio	Oct. 1, 1974		Sep. 30, 1976	
鈴木 達二	昭和51年10月1日	～	昭和53年9月30日	
SUZUKI Tatsuji	Oct. 1, 1976		Sep. 30, 1978	
辻 泰邦	昭和53年10月1日	～	昭和55年9月30日	
TSUJI Yasukuni	Oct. 1, 1978		Sep. 30, 1980	
須山 弘文	昭和55年10月1日	～	昭和57年9月30日	
SUYAMA Hirofumi	Oct. 1, 1980		Sep. 30, 1982	
土山 秀夫	昭和57年10月1日	～	昭和61年9月30日	
TSUCHIYAMA Hideo	Oct. 1, 1982		Sep. 30, 1986	
松田 源治	昭和61年10月1日	～	昭和63年9月30日	
MATSUDA Genji	Oct. 1, 1986		Sep. 30, 1988	
内藤 芳篤	昭和63年10月1日	～	平成2年9月30日	
NAITO Yoshiatsu	Oct. 1, 1988		Sep. 30, 1990	
原 耕平	平成2年10月1日	～	平成6年9月30日	
HARA Kohei	Oct. 1, 1990		Sep. 30, 1994	
長瀧 重信	平成6年10月1日	～	平成8年9月30日	
NAGATAKI Shigenobu	Oct. 1, 1994		Sep. 30, 1996	
池田 高良	平成8年10月1日	～	平成10年9月30日	
IKEDA Takayoshi	Oct. 1, 1996		Sep. 30, 1998	
齋藤 寛	平成10年10月1日	～	平成14年3月31日	
SAITO Hiroshi	Oct. 1, 1998		Mar. 31, 2002	
兼松 隆之	平成14年4月1日	～	平成18年3月31日	
KANEMATSU Takashi	Apr. 1, 2002		Mar. 31, 2006	
河野 茂	平成18年4月1日	～	平成21年3月31日	
Shigeru Kohno	Apr. 1, 2006		Mar. 31, 2009	
松山 俊文	平成21年4月1日	～	平成25年3月31日	
MATSUYAMA Toshifumi	Apr. 1, 2009		Mar. 31, 2013	

基本理念

沿革

歴代学部長等

機構図

教員数及び
学生数

医学科学科目
担当者等

カリキュラム

学術交流協定

刊行物

歴史的特徴と
主な建物

医歯薬学総合
研究科の機構図

長崎大学病院

建物配置図

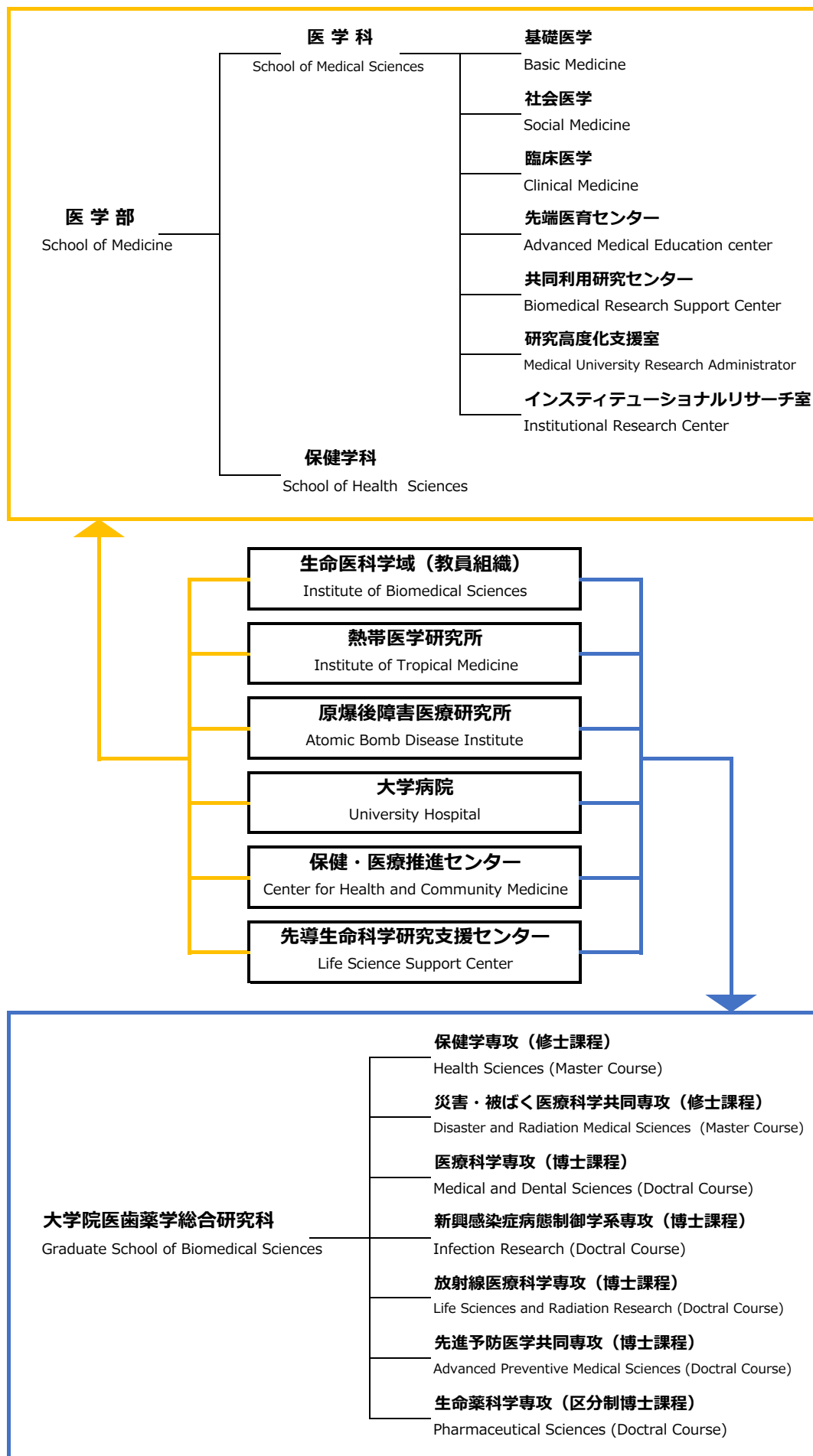
医学部長（続き）

Successive Deans for School of Medicine (Continued)

下川 功	平成25年4月1日	～	平成29年3月31日
SHIMOKAWA Isao	Apr. 1, 2013		Mar. 31, 2017
永安 武	平成29年4月1日	～	令和元年9月30日
NAGAYASU Takeshi	Apr. 1, 2017		Sep. 30, 2019
前村 浩二	令和元年10月1日	～	現在
MAEMURA Koji	Oct. 1, 2019		Up to the present

4 機構図

Organization Chart



基本理念

沿革

歴代学部長等

機構図

教員数及び
学生数

医学科学科目
担当者等

カリキュラム

学術交流協定

刊行物

歴史的特徴と
主な建物

医歯薬学総合
研究科の機構図

長崎大学病院

建物配置図

5 教員数及び学生数

Number of Staff and Students

(1) 教員数

Number of Staff

(令和2年5月1日現在)
(As of May.1, 2020)

区 分 Divisions		教 授 Professors	准教授 Associate Professors	講 師 Senior Assistant Professors	助 教 Assistant Professors	計 Total
生命医科学域 Institute of Biomedical Sciences	定 員 Places Available	39	45	19	31	134
	現 員 Enrollment	36	30	16	45	127
病院（医科系診療部門） University Hospital (Medical Section)	定 員 Places Available	11	21	57	21	110
	現 員 Enrollment	8	17	52	26	103

(2) 学生数

Number of Students

(令和2年5月1日現在)
(As of May.1, 2020)

区 分 Divisions	1 年 1st year	2 年 2nd year	3 年 3rd year	4 年 4th year	5 年 5th year	6 年 6th year	計 Total
定 員 Places Available	120	120 [5]	120 [5]	120 [5]	118 [5]	116 [5]	714 [25]
現 員 Enrollment	122	124 [5]	130 [5]	129 [5]	116 [5]	119 [5]	740 [25]

[] の数は編入学生で外数

Numbers in [] indicate transfer students, and are excluded in total.

医学科の担当科目		大学院医歯薬学総合研究科の担当研究分野		氏 名	
基礎医学	肉眼解剖学	医療科学専攻	肉眼解剖	教授	弦本 敏行
	組織解剖学		組織細胞生物学	教授	小路 武彦
	神経生理学	先進予防医学共同専攻	神経機能学	教授	篠原 一之
	内臓機能生理学	医療科学専攻	内臓機能生理学	教授	井上 剛
	生化学		生化学	教授	伊藤 敬
	薬理学		医科薬理学	教授	有賀 純
	病理学		病理学	教授	下川 功
	免疫学			教授	由井 克之
	微生物学	新興感染症病態制御学系専攻	感染分子解析学	教授	西田 教行
	腫瘍医学	医療科学専攻	腫瘍医学	教授	池田 裕明
	分子標的医学		分子標的医学	教授	益谷 美都子
社会医学	公衆衛生学	先進予防医学共同専攻	公衆衛生学	教授	青柳 潔
	法医学	医療科学専攻	法医学	教授	池松 和哉
	地域医療学	先進予防医学共同専攻	地域医療学	教授	前田 隆浩
	医療情報学		医療情報学		
	臨床疫学	医療科学専攻	臨床疫学	教授	岩永 正子
臨床医学	内科学第一	先進予防医学共同専攻	リウマチ・膠原病内科学	教授	川上 純
	内科学第二	医療科学専攻	呼吸器内科学	教授	迎 寛
	消化器内科学		消化器内科学	教授	中尾 一彦
	循環器内科学		循環器内科学	教授	前村 浩二
	精神神経科学		精神神経科学	教授	小澤 寛樹
	小児科学		小児科学	教授	森内 浩幸
	外科学第一		腫瘍外科学	教授	永安 武
	外科学第二		移植・消化器外科学	教授	江口 晋
	整形外科		整形外科	教授	尾崎 誠
	皮膚科学		皮膚病態学	教授	室田 浩之
	泌尿器科学		泌尿器科学	教授	酒井 英樹
	眼科学		眼科・視覚科学	教授	北岡 隆
	耳鼻咽喉科学		耳鼻咽喉・頭頸部外科学	教授	熊井 良彦
	放射線医学		放射線診断治療学	教授	上谷 雅孝
	産科婦人科学		産科婦人科学	教授	三浦 清徳
	麻酔学		麻酔集中治療医学	教授	原 哲也
	脳神経外科学		脳神経外科学	教授	松尾 孝之
	形成外科学		形成再建外科学	教授	田中 克己
	心臓血管外科学		心臓血管外科学	教授	江石 清行
	臨床検査医学		病態解析・診断学	教授	柳原 克紀
	臨床病理学		臨床病理学	教授	福岡 順也
	総合診療学		総合診療学	教授	前田 隆浩

医学科の担当科目		大学院医歯薬学総合研究科の担当研究分野		氏 名	
臨床医学	臨床腫瘍学	医療科学専攻	臨床腫瘍学	教授	芦澤 和人
	感染症学	新興感染症病態制御学系専攻	臨床感染症学	教授	泉川 公一
先端医育センター				教授	安武 亨
共同利用研究センター					
研究高度化支援室					
インスティテューショナルリサーチ室					

原爆後障害医療研究所 所属

部 門	大学院医歯薬学総合研究科の担当研究分野		氏 名	
放射線リスク制御部門	放射線医療科学専攻	放射線分子疫学研究分野（原研疫学）		
		国際保健医療福祉学研究分野（原研国際）	教授	高村 昇
		放射線災害医療学研究分野（原研医療）	教授	光武 範史
		放射線生物・防護学研究分野（アイソトープ実験施設）	教授	松田 尚樹
		健康リスク管理学研究分野（原研リスク）	教授	Lochard Jacques
細胞機能解析部門	放射線医療科学専攻	幹細胞生物学研究分野（原研幹細胞）	教授	李 桃生
	先進予防医学共同専攻	分子医学研究分野（原研分子）	教授	永山 雄二
原爆・ヒバクシャ医療部門	放射線医療科学専攻	血液内科学研究分野（原研内科）	教授	宮崎 泰司
	先進予防医学共同専攻	腫瘍・診断病理学研究分野（原研病理）	教授	中島 正洋
	放射線医療科学専攻	アイソトープ診断治療学研究分野（原研放射）	教授	工藤 崇
ゲノム機能解析部門	先進予防医学共同専攻	人類遺伝学研究分野（原研遺伝）	教授	吉浦 孝一郎
	放射線医療科学専攻	ゲノム修復学研究分野（原研修復）		
附属放射線・環境健康影響共同研究推進センター	放射線医療科学専攻	共同研究推進部	教授	林田 直美

大学病院 所属

部 門	大学院医歯薬学総合研究科の担当研究分野		氏 名	
薬剤部	医療科学専攻	臨床薬物動態学	教授	佐々木 均
脳神経内科		脳神経内科	教授	辻野 彰
腎臓内科		腎臓内科学	教授	西野 友哉
救命救急センター		救命救急医療学	教授	田崎 修
臨床研究センター			教授	山本 弘史
医療教育開発センター			教授	浜田 久之

先導生命科学研究支援センター 所属

部 門	大学院医歯薬学総合研究科の担当研究分野		氏 名	
アイソトープリソース開発分野				
比較動物医学分野	医療科学専攻		教授	大沢 一貴
ゲノム機能解析分野				

基本理念
沿革
歴代学部長等
機構図
教員数及び 学生数
医学科学科目 担当者等
カリキュラム
学術交流協定
刊 行 物
歴史的 特徴と 主な 建物
医歯薬学総合 研究科の 機構図
長崎 大学 病院
建物 配置 図

School of Medical Sciences		Research area in Graduate School of Biomedical Sciences		Representatives	
Basic Medicine	Macroscopic Anatomy	Medical and Dental Sciences	Macroscopic Anatomy	Prof.	TSURUMOTO Toshiyuki
	Histology & Developmental Anatomy		Histology & Cell Biology	Prof.	KOJI Takehiko
	Neurobiology & Behavior	Advanced Preventive Medical Sciences	Neurobiology & Behavior	Prof.	SHINOHARA Kazuyuki
	Physiology of Visceral Function and Body Fluid	Medical and Dental Sciences	Physiology of Visceral Function and Body Fluid	Prof.	INOUE Tsuyoshi
	Biochemistry		Biochemistry	Prof.	ITO Takashi
	Pharmacology		Pharmacology	Prof.	ARUGA Jun
	Pathology		Pathology	Prof.	SHIMOKAWA Isao
	Immunology			Prof.	YUI Katsuyuki
	Medical Microbiology	Infection Research	Cellular & Molecular Biology	Prof.	NISHIDA Noriyuki
	Medical & Molecular Oncology	Medical and Dental Sciences	Medical & Molecular Oncology	Prof.	IKEDA Hiroaki
	Molecular and Genomic Biomedicine		Molecular and Genomic Biomedicine	Prof.	MASUTANI Mitsuko
Social Medicine	Public Health	Advanced Preventive Medical Sciences	Public Health	Prof.	AOYAGI Kiyoshi
	Forensic Medicine	Medical and Dental Sciences	Forensic Pathology & Science	Prof.	IKEMATSU Kazuya
	Community Medicine	Advanced Preventive Medical Sciences	Community Medicine	Prof.	MAEDA Takahiro
	Medical Informatics		Medical Informatics		
	Clinical Epidemiology	Medical and Dental Sciences	Clinical Epidemiology	Prof.	IWANAGA Masako
Clinical Medicine	Internal Medicine I	Advanced Preventive Medical Sciences	Immunology & Rheumatology	Prof.	KAWAKAMI Atsushi
	Internal Medicine II	Medical and Dental Sciences	Respiratory Medicine	Prof.	MUKAE Hiroshi
	Gastroenterology & Hepatology		Gastroenterology & Hepatology	Prof.	NAKAO Kazuhiko
	Cardiovascular Medicine		Cardiovascular Medicine	Prof.	MAEMURA Koji
	Psychiatry		Neuropsychiatry	Prof.	OZAWA Hiroki
	Pediatrics		Pediatrics	Prof.	MORIUCHI Hiroyuki
	Surgery I		Surgical Oncology	Prof.	NAGAYASU Takeshi
	Surgery II		Surgery	Prof.	EGUCHI Susumu
	Orthopaedic Surgery		Orthopaedic Surgery	Prof.	OSAKI Makoto
	Dermatology		Dermatology	Prof.	MUROTA Hiroyuki
	Urology		Urology	Prof.	SAKAI Hideki
	Ophthalmology		Ophthalmology & Visual Sciences	Prof.	KITAOKA Takashi
	Otolaryngology		Otolaryngology-Head & Neck Surgery	Prof.	KUMAI Yoshihiko
	Radiology		Radiological Science	Prof.	UETANI Masataka
	Obstetrics and Gynecology		Obstetrics and Gynecology	Prof.	MIURA Kiyonori
	Anesthesiology		Anesthesiology and Intensive Care Medicine	Prof.	HARA Tetsuya

School of Medical Sciences		Research area in Graduate School of Biomedical Sciences		Representatives	
Clinical Medicine	Neurosurgery	Medical and Dental Sciences	Neurosurgery	Prof.	MATSUO Takayuki
	Plastic and Reconstructive Surgery		Plastic & Reconstructive Surgery	Prof.	TANAKA Katsumi
	Cardiovascular Surgery		Cardiovascular Surgery	Prof.	EISHI Kiyoyuki
	Laboratory Medicine		Laboratory Medicine	Prof.	YANAGIHARA Katsunori
	Pathology		Pathology	Prof.	FUKUOKA Junya
	General Medicine		General Medicine	Prof.	MAEDA Takahiro
	Clinical Oncology		Clinical Oncology	Prof.	ASHIZAWA Kazuto
	Infectious Disease Medicine	Infection Research	Infectious Diseases	Prof.	IZUMIKAWA Koichi
Advanced Medical Education Center				Prof.	YASUTAKE Toru
Biomedical Research Support Center					
Medical University Research Administrator					
Institutional Research Office					

Atomic Bomb Disease Institute

Unit	Research area in Graduate School of Biomedical Sciences		Representatives	
Radiation Risk Control Unit	Life Sciences and Radiation Research	Department of Radiation Molecular Epidemiology		
		Department of Global Health, Medicine and Welfare	Prof.	TAKAMURA Noboru
		Department of Radiation Medical Sciences	Prof.	MITSUTAKE Norisato
		Department of Radiation Biology and Protection (Radioisotope Research Center)	Prof.	MATSUDA Naoki
		Department of Health Risk Control	Prof.	Lochard Jacques
Cellular Function Analysis Unit	Life Sciences and Radiation Research	Department of Stem Cell Biology	Prof.	LI Tao-Shen
	Advanced Preventive Medical Sciences	Department of Molecular Medicine	Prof.	NAGAYAMA Yuji
Atomic Bomb Disease and Hibakusha Medicine Unit	Life Sciences and Radiation Research	Department of Hematology	Prof.	MIYAZAKI Yasushi
	Advanced Preventive Medical Sciences	Department of Tumor and Diagnostic Pathology	Prof.	NAKASHIMA Masahiro
	Life Sciences and Radiation Research	Department of Radioisotope Medicine	Prof.	KUDO Takashi
Genomic Function Analysis Unit	Advanced Preventive Medical Sciences	Department of Human Genetics	Prof.	YOSHIURA Koichiro
	Life Sciences and Radiation Research	Department of Genome Repair		
Center for Promotion of Collaborative Research on Radiation and Environment Health Effects	Life Sciences and Radiation Research	Division of Strategic Collaborative Research	Prof.	HAYASHIDA Naomi

University Hospital

Department	Research area in Graduate School of Biomedical Sciences		Representatives	
Hospital Pharmacy	Medical and Dental Sciences	Clinical Pharmacokinetics	Prof.	SASAKI Hitoshi
Neurology and Strokology		Neurology and Strokology	Prof.	TSUJINO Akira
Nephrology		Nephrology	Prof.	NISHINO Tomoya
Emergency Medical Center		Emergency Medicine	Prof.	TASAKI Osamu
Clinical Research Center			Prof.	YAMAMOTO Hiroshi
Medical Education Development Center			Prof.	HAMADA Hisayuki

Life Science Support Center

Division	Research area in Graduate School of Biomedical Sciences		Representatives	
Divison of Radioisotope Development				
Division of Comparative Medicine	Medical and Dental Sciences		Prof.	OHSAWA Kazutaka
Division of Functional Genomics				

7 カリキュラム

Curriculum

1 年 次		2 年 次		3 年 次	
前 期	後 期	前 期	後 期	前 期	後 期
医と社会Ⅰ 正常構造と機能 生体分子系 人体構造系Ⅰ 発生・組織系Ⅰ 内臓機能・体液系Ⅰ		医と社会Ⅱ 正常構造と機能 人体構造系Ⅱ 神経・感覚器系 動物性機能系 内臓機能・体液系Ⅱ 疾患総論 感染系 免疫系 腫瘍系 放射線基礎医学		医と社会Ⅲ 疾患総論 病理総論系 基礎医学TBL 薬理系 血液・リンパ系 循環器系 呼吸器系 感染症系 腎泌尿器系 放射線医学	
学部モジュール 医科生物学入門 医学統計学 医学史・原爆医学と長崎 Communication Skill inEnglish				疾患各論 内分泌・代謝・栄養系 消化器系 運動系 生殖系 診療の基本 臨床検査医学 基礎研究実習 リサーチセミナー	
(教養教育)		医学ゼミ		医学英語	

4 年 次		5 年 次		6 年 次	
前 期	後 期	前 期	後 期	前 期	後 期
医と社会Ⅳ 正常構造と機能 人体構造系Ⅲ 疾患各論 精神系 免疫・アレルギー疾患系 脳・神経系 皮膚系 視覚系 耳鼻咽喉口腔系 小児系 医学・医療と社会 衛生学・分子疫学 公衆衛生学 地域医療学 診療の基本 診断学 臨床疫学・医療情報学 臨床疫学・医療情報学 東洋医学 総合病理学 臨床推論PBL 臨床実習 臨床実習 基礎研究実習 リサーチセミナー		臨床実習 臨床実習 臨床実習 高次臨床実習Ⅰ		臨床実習 高次臨床実習Ⅱ 卒業試験	
医学ゼミ		医学英語			

(平成28年度以降入学生用)

基本理念

沿革

歴代学部長等

機構図

教員数及び
学生数

医学科学科目
担当者等

カリキュラム

学術交流協定

刊行物

歴史的特徴と
主な建物

医歯薬学総合
研究科の機構図

長崎大学病院

建物配置図

1st year		2nd year		3rd year	
1st semester	2nd semester	1st semester	2nd semester	1st semester	2nd semester
Medicine and Society I		Medicine and Society II		Medicine and Society III	
<u>Normal Human Structure and Function</u>		<u>Normal Human Structure and Function</u>		<u>Scinetific Bases of Disease</u>	
Biochemistry		Human Structure II	Molecular Genetics	General Pathology	<u>Disease of Organ Systems</u>
Human Structure I		Structral principles of human brain and the neuroscience	Medical Microbiology and Human Parasitology Immunology Cellular and Molecular Biology of Cancer Fundamental Medical Radiology	Team Based Learning	
Human development and Histology		Neurobiology and Behavior		Pharmacology	
Physiology of Visceral Function and Body Fluid I		Internal Organ and Body Body		Hematopoietic and lymphoid system	
		Fluid System II		Cardiovascular Medicine	
				Respiratory Diseases	
<u>Liberal Arts</u>				Infectious Diseases	
Introductory course to medical biology	Medical statistics			Nephro-urology	
Medical History, Atomic Bomb Disease and Nagasaki				<u>Clinical Medicine: Principles and Skill</u>	
Communication Skill in English				Radiology	Laboratory medicine
				<u>Research Seminar</u>	
				Research Seminar	
Small group medical seminar					
Medical English					

4th year		5th year		6th year	
1st semester	2nd semester	1st semester	2nd semester	1st semester	2nd semester
Medicine and Society IV <u>Normal Human Structure and Function</u> Human Structure III <u>Disease of Organ Systems</u> Neuropsychiatry Immunology and Allergy Diseases of Nervous System Dermatology Ophthalmology Otorhinolaryngology, Head and Neck Surgery Pediatrics & Peiatric Surgery <u>Medicine and Society</u> Hygiene and Molecular Epidemiology Public Health Community Medicine <u>Clinical Medicine: Principles and Skill</u> Physical Diagnosis Surgical Therapeutics General Medicine・Medical Informatics Clinical Pharmacology Kampo (Japanese traditional medicine) Clinical pathology Problem based learning <u>Clinical Practice</u> Clinical Clerkship I (Core Clerkshiprotation)		<u>Clinical Practice</u> Clinical Clerkship I (Core clerkship rotation) Clinical Clerkship II -1 (Elective clerkship courses)		Clinical Clerkship II -2 (Elective clerkship courses) <u>Clinical Practice</u> Graduation Examination	
Small group medical seminar					
Medical English					

(For students who enroll the university in academic year 2015)

8 学術交流協定

Agreements on Academic Exchanges

(令和2年4月現在)

(As of April, 2020)

	相手国 Countries	相手機関 Overseas Institutions	締結年月日 Date Concluded
1	中国 China	福建省疾病预防控制中心 Fujian Center for Disease Control and Prevention	平成元年8月23日 Aug. 23, 1989
2		福建医科大学 Fujian Medical University	平成13年8月6日 Aug. 06, 2001
3		新疆医科大学 Xinjiang Medical University	平成17年9月26日 Sep. 26, 2005
4		上海交通大学医学院 School of Medicine Shanghai Jiao Tong University	平成28年9月21日 Sep. 21, 2016
5		華南理工大学 South China University of Technology	平成30年6月25日 Jun. 25, 2018
6	台湾 Taiwan	国立陽明大学 National Yang Ming University	平成14年6月21日 Jun. 21, 2002
7		台北榮民総医院 Taipei Veterans General Hospital	平成29年4月15日 Apr. 15, 2017
8		三軍総医院 Tri-Service General Hospital	令和元年11月6日 Nov. 06, 2019
9	韓国 Korea	晋州保健大学校 Jinju Health College	平成14年9月11日 Sep. 11, 2002
10		ハリーム大学校 Hallym University	平成19年5月23日 May. 23, 2007
11		ソウル大学校 Seoul National University	平成19年7月16日 Jul. 16, 2007
12		国立釜山大学校 Pusan National University	平成19年9月13日 Sep. 13, 2007
13		慶尚大学校 Gyeongsang National University	平成25年11月1日 Nov. 01, 2013
14		釜山カトリック大学校 Catholic University of Pusan	平成26年4月1日 Apr. 01, 2014
15		韓国原子力医学院 Korea Institute of Radiological & Medical Sciences	平成29年11月7日 Nov. 07, 2017
16	モンゴル Mongolia	モンゴル国立医療科学大学 Health Sciences University of Mongolia	平成20年6月25日 Jun. 25, 2008
17	シンガポール Singapore	シンガポール国立大学 Department of Medical Sciences, Ministry of Public Health	昭和62年6月15日 Jun. 15, 1987
18	ベトナム Viet Nam	ハノイ医科大学 Hanoi Medical University	平成31年1月30日 Jan. 30, 2019
19	ミャンマー Myanmar	ミャンマー国保健省医育管理局・医学研究局 Department of Medical Science, Department of Medical Research, Ministry of Health (Myanmar)	平成19年2月20日 Feb. 20, 2007
20	アメリカ U.S.A	ミシガン州立大学 Michigan State University	平成14年3月6日 Mar. 06, 2002
21		モンタナ大学 University of Montana	平成25年5月2日 May. 02, 2013
22		カリフォルニア大学ロサンゼルス校 University of California Los Angeles	平成14年3月6日 Mar. 06, 2002

基本理念

沿革

歴代学部長等

機構図

教員数及び
学生数

医学科学科目
担当者等

カリキュラム

学術交流協定

刊行物

歴史的特徴と
主な建物

医歯薬学総合
研究科の機構図

長崎大学病院

建物配置図

	相手国 Countries	相手機関 Overseas Institutions	締結年月日 Date Concluded
23	イタリア Italy	トレント大学 University of Trento	平成26年9月1日 Sep. 01, 2014
24		ルイジ・ヴァンヴィテッリ・カンパニア州大学 University of Campania Luigi Vanvitelli	平成28年2月29日 Feb. 29, 2016
25	ドイツ Germany	ヴェルツブルク大学 Julius Maximilians-Universitat Wurzburg	平成8年9月26日 Sep. 26, 1996
26		ヨハネス・グーテンベルク・マインツ大学 The Johannes Gutenberg Universit y Mainz	平成22年6月21日 Jun. 21, 2010
27		ハインリッヒ・ハイネ大学 Heinrich Heine University Düsseldorf	平成29年4月13日 Apr. 13, 2017
28	オランダ Netherlands	ライデン大学 Leiden University	平成元年4月25日 Apr. 25, 1989
29	フランス France	アンジェ大学 University of Angers	平成25年7月9日 Jul. 09, 2013
30		フランス原子力防護評価研究所 Research Institute on Protection and Evaluaion of Atomic Energy	平成28年10月1日 Oct. 01, 2016
31		ナント大学 Universite de Nantes	平成30年9月20日 Sep. 20, 2018
32		放射線防護・原子力安全研究所 Institute for Radiological Protection and Nuclear Safety	平成30年10月23日 Oct. 23, 2018
33	ポルトガル Portugal	ポルト大学 University of Porto	平成22年11月23日 Nov. 23, 2010
34	ベラルーシ Belarus	国立ベラルーシ医科大学 Belarussian State Medical University	平成8年5月29日 May. 29, 1996
35		ゴメリ医科大学 Gomel State Medical University	平成14年1月31日 Jan. 31, 2002
36		ベラルーシ卒業後教育医学アカデミー Belarusian Medical Academy of Post-Graduate Education	平成20年7月11日 Jul. 11, 2008
37	カザフスタン Kazakhstan	セメイ医科大学 Semey State Medical University	平成10年3月4日 Mar. 04, 1998
38		カザフスタン放射線医学環境研究所 Scientific Research Institute of Radiation Medicine and Ecology	平成14年12月18日 Dec. 18, 2002
39		アスフェンディヤーロフ・カザフ国立医科大学 Kazakh National Medical University Named After S.D. Asfendiyarov	平成21年8月26日 Aug. 26, 2009
40		シズガノフ国立外科科学センター Syzganovs' National Scientific Center of Surgery	平成24年8月1日 Aug. 01, 2012
41		セメイ市核医療・腫瘍センター Center of Nuclear Medicine and Oncology of Semey	平成30年11月30日 Nov. 30, 2018
42	ウクライナ Ukraine	国立ウクライナ医学アカデミーV.P.コミサレンコ内分泌代謝研究所 State Institution "V.P. Komisarenko Institute of Endocrinology and Metabolism	平成15年2月21日 Feb. 21, 2003
43		国立ウクライナ医学アカデミー放射線医学研究センター National Research Centre for Radiation Medicine, National Academy of Medical Sciences of Ukraine	平成15年2月21日 Feb. 21, 2003
44		ウクライナ放射線防護研究所 Ukrainian Radiation Protection Institute	平成24年11月16日 Nov. 16, 2012

	相手国 Countries	相手機関 Overseas Institutions	締結年月日 Date Concluded
45	ウクライナ Ukraine	国立メーチニコフ名称北西医科大学 North-Western State Medical University named after I.I. Mechnikov	平成20年6月30日 Jun. 30, 2008
46	ケニア Kenya	ケニヤッタ大学 Kenyatta University	平成16年3月29日 Mar. 29, 2004
47	ザンビア Zambia	ザンビア大学 The University of Zambia	平成28年12月14日 Dec. 14, 2016
48	タンザニア Tanzania	ムヒンビリ健康科学大学 Muhimbili University of Health and Allied Sciences	平成23年12月23日 Dec. 23, 2011
49	アラブ首長国連邦 United Arab Emirates	アラブ首長国連邦大学 United Arab Emirates University	平成27年5月11日 May. 11, 2015

基本理念

沿革

歴代学部長等

機構図

教員数及び
学生数医学科学科目
担当者等

カリキュラム

学術交流協定

刊行物

歴史的特徴と
主な建物医歯薬学総合
研究科の機構図

長崎大学病院

建物配置図

9 刊 行 物

Publications

(令和2年現在)
(As of 2020)

雑誌名 Name of Journal	刊期 Frequency	発行部数 Circulation	発行者 Publisher
長崎医学会雑誌 Nagasaki Medical Journal	4回 Quarterly	4,800	長崎医学会 Nagasaki Medical Association
Nagasaki Medical Journal	4回 Quarterly	960	長崎大学医学部 Nagasaki University School of Medicine

10 歴史的特徴と主な建物

Historical Characteristics and Main Buildings



長崎医科大学旧正門 The Former Main Entrance of Nagasaki Medical College

1945年、昭和20年8月9日、よく晴れし日の午前11時2分、世界第2発目の原子爆弾により、一瞬にして、わが師、わが友、850有余名が死に果てし長崎医科大学の正門門柱にして、被爆当時の儘の状態を生々しく此処にみる。

Here is preserved the Entrance Gate of the former Nagasaki Medical University as it was just after the explosion of the Atomic Bomb, the second one in history which instantaneously carried off the lives of our dear Professors and Friends, numbering over 850.

The lamentable event occurred at two minutes past eleven o'clock on a fine morning of August 9th, 1945 (20th year of Showa Era).

医学部記念講堂

Commemoration Hall

創立110周年・原爆復興20周年記念事業建築物として長崎医学同窓会により建設され昭和44年に竣工した。

This facility was constructed in 1969 by the Alumni Association to commemorate the 110th anniversary of foundation and the 20th anniversary of postwar recovery.



ポンペ会館 Pompe Hall

創立130周年・原爆復興40周年記念事業建築物として長崎医学同窓会により建設され平成4年に竣工した。

This facility was constructed in 1992 by the Alumni Association to commemorate the 130th anniversary of foundation and the 40th anniversary of postwar recovery.

良順会館 Ryojun Auditorium

創立150周年記念事業の一環として、長崎医学同窓会が旧記念同窓会館（昭和34年建設）を建て替え、長崎大学に寄贈した。

To celebrate the 150th anniversary of foundation, the Nagasaki University School of Medicine Alumni Association gathered donations to replace the former Commemorative Hall (erected in 1959) with this building.



レジデンシー精得館 Residentie Seitokukan

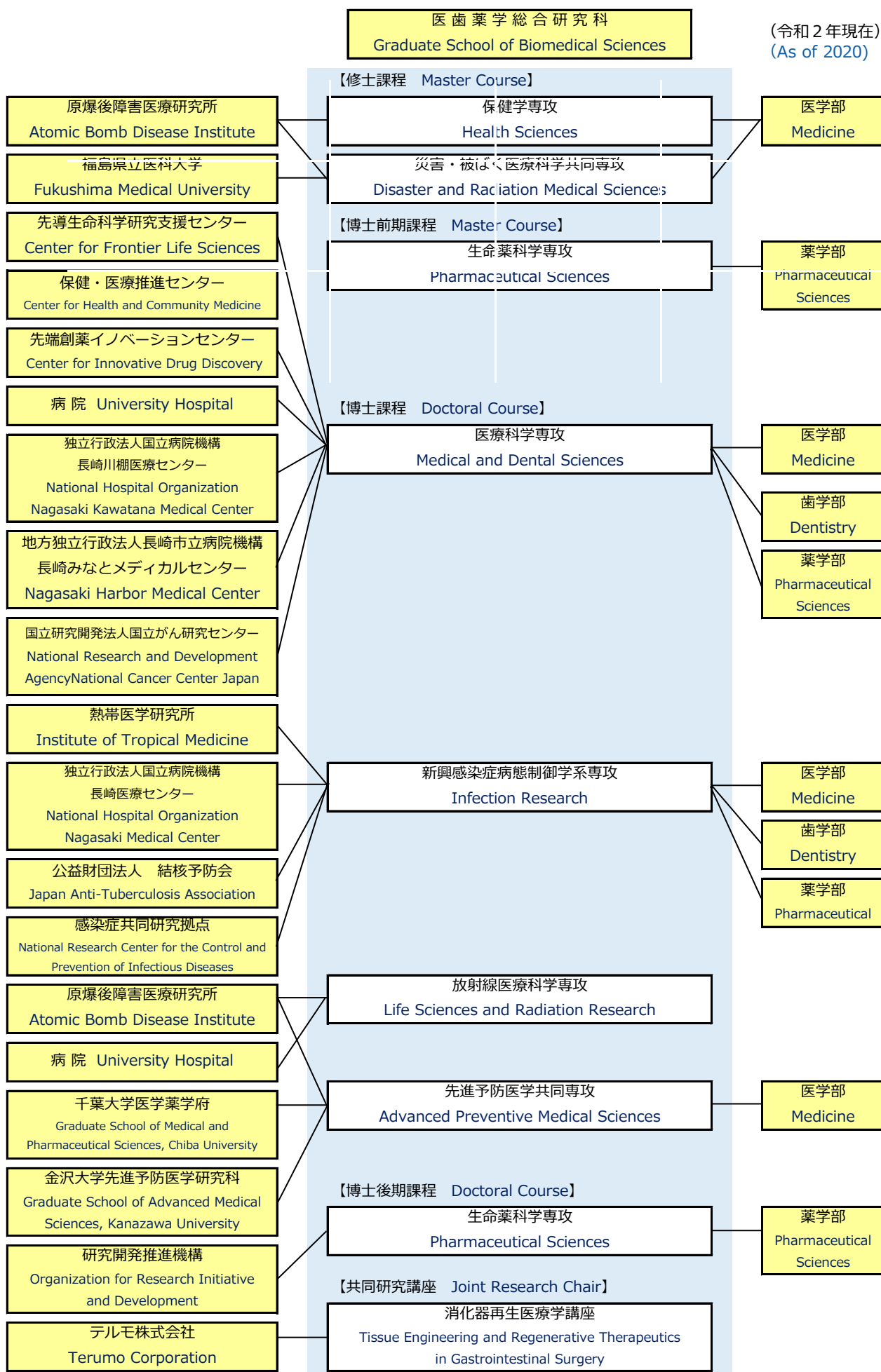
創立160周年記念事業の一環として長崎医学同窓会により建築され、平成30年に竣工し、本学に寄贈された。

To celebrate the 160th anniversary of the Nagasaki University School of Medicine, the Alumni Association donated the new guest house in 2018.

11 医歯薬学総合研究科の機構図

Organization Chart in Graduate School of Biomedical Sciences

(令和2年現在)
(As of 2020)





職員の現員数 Number of Staff

令和2年4月1日現在 (As of April. 1, 2020)

教員 Teaching Staff				薬剤師 Pharmacists	診療放射 線技師 Radiological Technologists	臨床検査 技師 Medical Technologists	看護師等 Nurses	事務職員 Administ- rative Staff	技能職員 Medical Technologists	計 Total
教授 Professors	准教授 Associate Professors	講師 Senior Assistant Professors	助教 Assistant Professors							
13 (37)	18 (30)	56 (7)	181 (57)	60	46	68	995	106	117	1660 (131)

()は医歯薬学総合研究科及び熱帯医学研究所臨床系教員で外数

病床数 Number of Beds

令和元年11月1日現在 (As of November. 1, 2019)

診療部門 Clinical Division	救命救急 センター Department of Emergency Center	RI治療 病室 Ward for Radiotherapy	集中 治療室 Intensive Care Unit	母体・胎児 集中治療室 Maternal Fetal Intensive Care Unit	新生児 集中治療 室 Neonatal Intensive Care Unit	脳卒中 ケア ユニット Stroke Care Unit	新生児 治療 回復室 Growing Care Unit	結核病棟 Tuberculous	第一種 感染病棟 Infectious Disease Ward	計 Total
789	19	2	20	6	12	6	12	6	2	874

患者数 Number of Patients

平成30年度(人) (As of FY 2018)

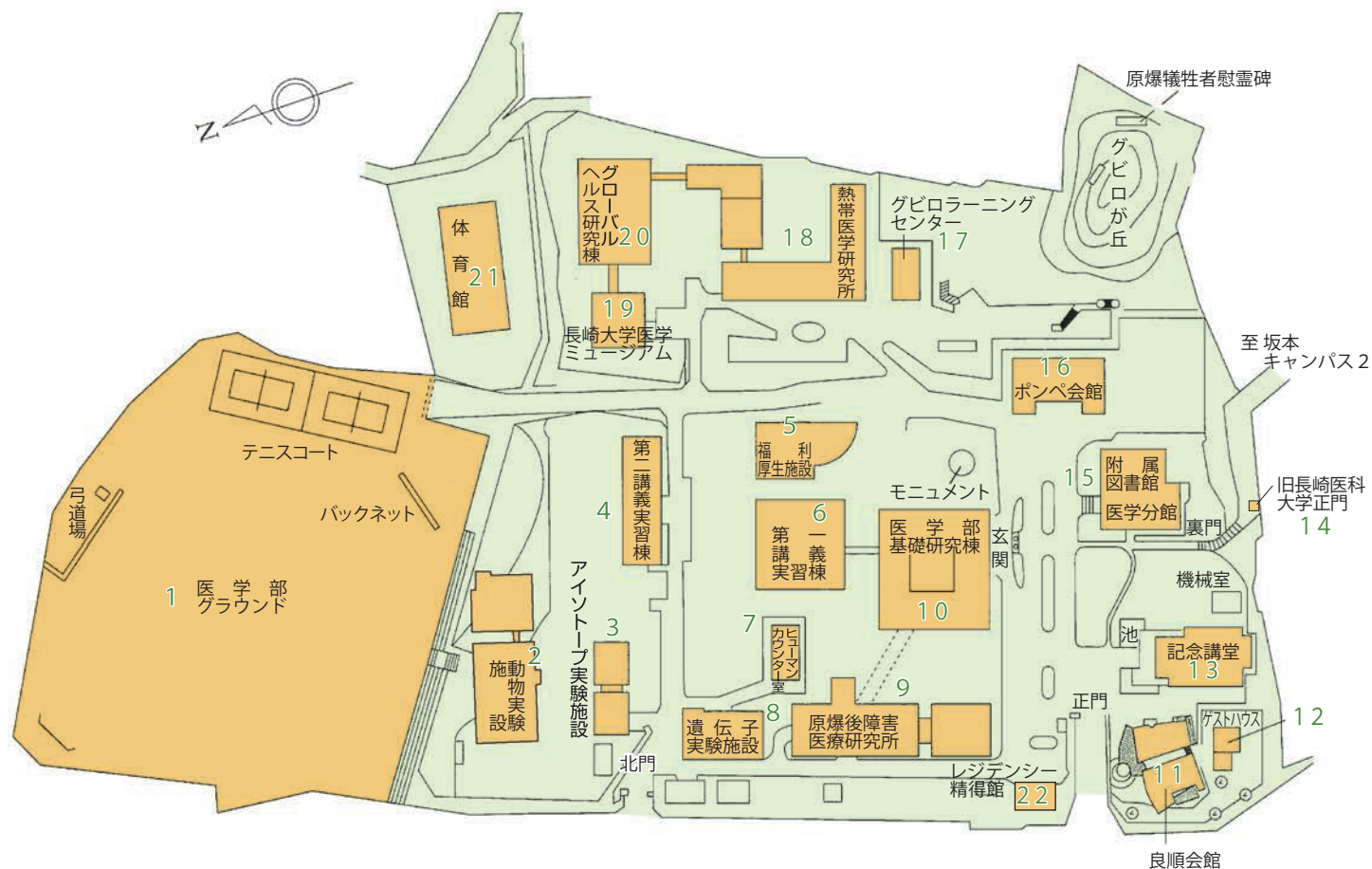
入院 Inpatients		外来 Outpatients		救急患者数 Emergency Cases
患者延数 The total number	1日平均患者数 Number per day	患者延数 The total number	1日平均患者数 Number per day	
274,272.0	751.0	430,578.0	1,765.0	

入院日数 = 365日、外来診療日数 = 244日、1日平均患者数は小数点第2位を四捨五入し小数点第1位までを記載

13 建物配置図

Campus Map

坂本キャンパス 1 Sakamoto Campus1



1. Athletic Field
2. Biomedical Research Center
3. Radioisotope Research Center
4. The 2nd Lecture & Laboratory Building
5. Welfare Facilities
6. The 1st Lecture & Laboratory Building
7. Whole Body Counter
8. Gene Research Center
9. Atomic Bomb Disease Institute
10. Basic Medical Science Building
11. Ryojun Auditorium

12. Guest House
13. Commemoration Hall
14. The former Main Entrance of Nagasaki Medical College
15. Medical Library
16. Pompe Hall
17. Gubiro Learning Center
18. Institute of Tropical Medicine
19. Nagasaki University Museum of Medicine
20. School of Tropical Medicine and Global Health
21. Gymnasium
22. Residentie Seitokukan

基本理念



- 歴代学部長等

機
構
圖

教員数及び
学生数

医学科学科目
担当者等

カリキュラム

學術交流協定

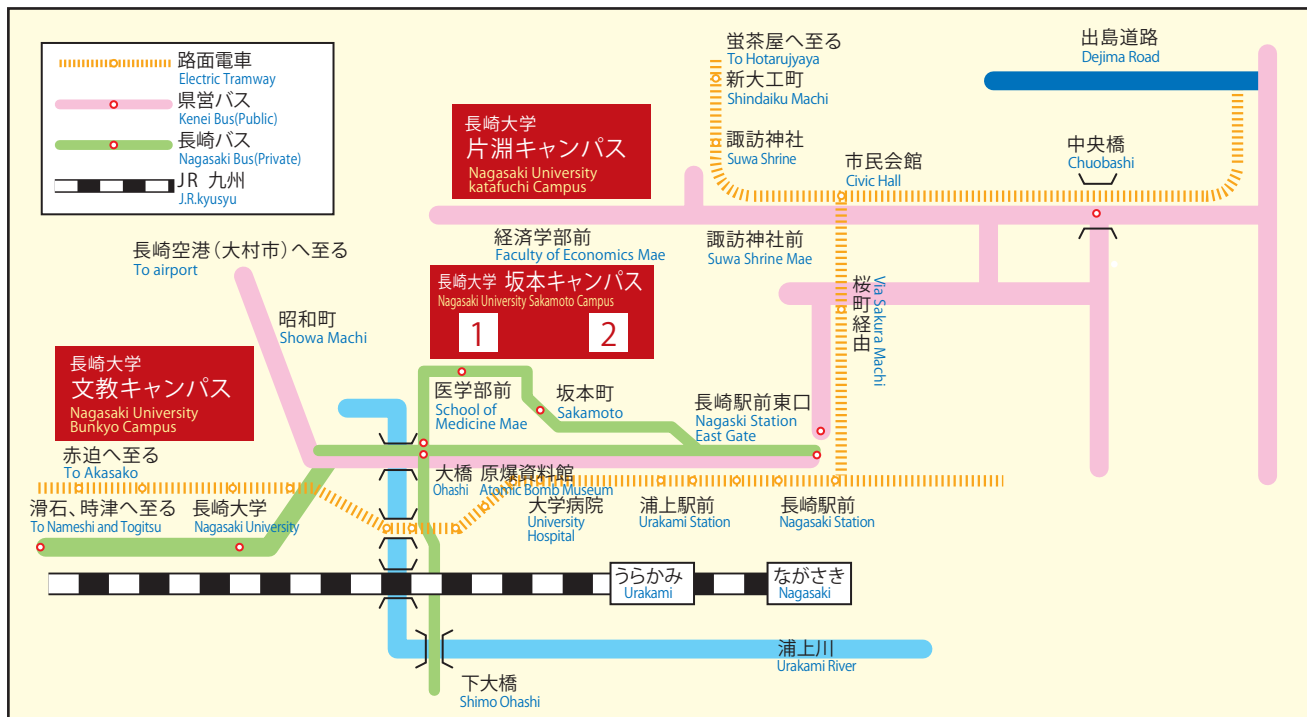
刊
行
物

歴史的特徴と
主な建物

医歯薬学総合
研究科の機構図

長崎大学病院

建
物
配
置
図



■利用交通機関 Public Transportation

坂本キャンパス 1 Sakamoto Campus 1

医学部 (医学科)・熱帯医学研究所等、
附属図書館 (医学分館)
School of Medicine (School of Medical
Sciences), Institute of Tropical Medicine,
Medical Library
(長崎市坂本 1 丁目 12-4)
1-12-4 Sakamoto, Nagasaki City

○路面電車
Electric Tramway

『長崎駅前』から「赤迫」行き、『原爆資料館』下車、徒歩約10分
No.1 "Akasako" from "Nagasaki Station Mae" to "Atomic Bomb Museum". About 10-minute walk from there.

○バ ス
Bus

『長崎駅前』から長崎バス 8 番「下大橋 (医学部経由)」行き、『医学部前』下車、徒歩約 1 分
Nagasaki Bus No.8 "Shimo Ohashi (via School of Medicine)" from "Nagasaki Station Mae" to "School of Medicine Mae". About 1-minute walk from there.

○航空機
Airplane

長崎空港 (大村市) から長崎方面行きバス (浦上経由)、『浦上駅前』(約 5 分) 下車、徒歩約 15 分
Bus bound for Nagasaki City (via Urakami) from airport to "Urakami Station Mae" (about 55 minutes). About 15-minute walk from there.

坂本キャンパス 2 Sakamoto Campus 2

長崎大学病院、歯学部、
医学部 (保健学科)
University Hospital, School of Dentistry,
School of Medicine (School of Health
Sciences)
(長崎市坂本 1 丁目 7-1)
1-7-1 Sakamoto, Nagasaki City

○路面電車
Electric Tramway

『長崎駅前』から「赤迫」行き、『大学病院』下車、徒歩約 5 分
No.1 "Akasako" from "Nagasaki Station Mae" to "University Hospital". About 5-minute walk from there.

○バ ス
Bus

『長崎駅前』から長崎バス 8 番「下大橋 (医学部経由)」行き『大学病院』または『坂本町』下車、徒歩約 1 分
Nagasaki Bus No.8 "Shimo Ohashi (via School of Medicine)" from "Nagasaki Station Mae" to "University Hospital" or "Sakamoto Machi". About 1-minute walk from there.

○航空機
Airplane

長崎空港 (大村市) から長崎方面行きバス (浦上経由)、『浦上駅前』(約 5 分) 下車、徒歩約 10 分
Bus bound for Nagasaki City (via Urakami) from airport to "Urakami Station Mae" (about 55 minutes). About 10-minute walk from there.

国立大学法人長崎大学医学部医学科

Nagasaki University School of Medicine

令和 2 年 7 月発行

Published Jul. 2020

編集 長崎大学生命医科学域・研究所事務部総務課

Edited by General Affairs Division, Biomedical Sciences Administration Department, Nagasaki University

<https://www.med.nagasaki-u.ac.jp/>

〒852-8523 長崎市坂本 1 丁目 1 2 番 4 号
1-12-4, Sakamoto, Nagasaki 852-8523
総務課 TEL 095-819-7004